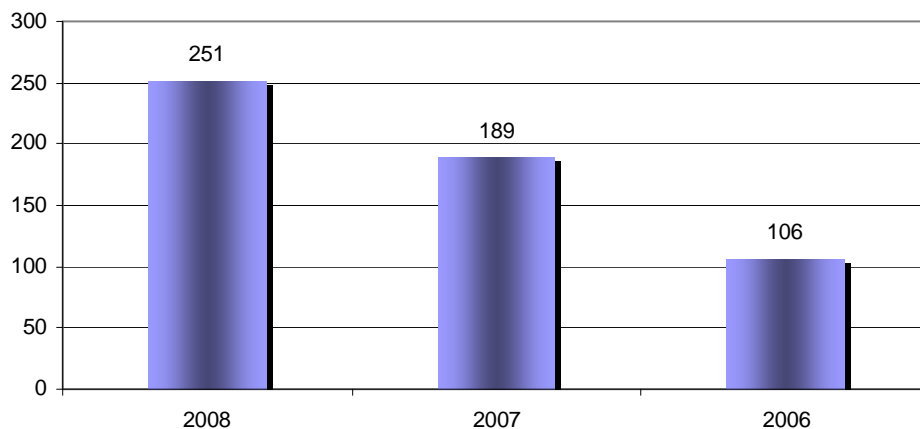


En 2008, según datos facilitados por los asociados al Convention Bureau de Salamanca, se celebraron en la ciudad 251 reuniones. En ellas participaron un total de 45.050 delegados, lo cual supone una media de 179,48 delegados por reunión.

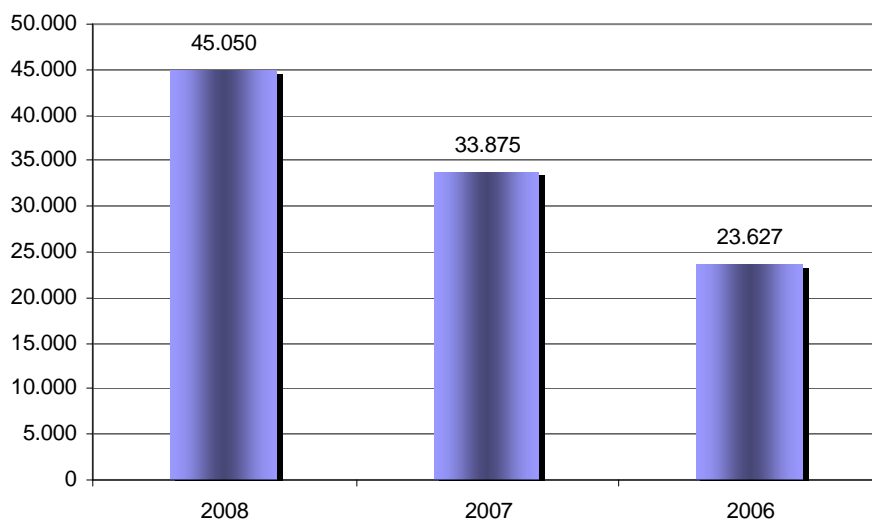
Total reuniones	251
Total delegados	45.050
Media de delegados por reunión	179,48

En términos comparativos, Salamanca ha recibido un 32,99% más de visitantes congresuales (11.175 personas más) que en 2007. El número de reuniones a las que han existido ha subido un 32,80% (62 más).

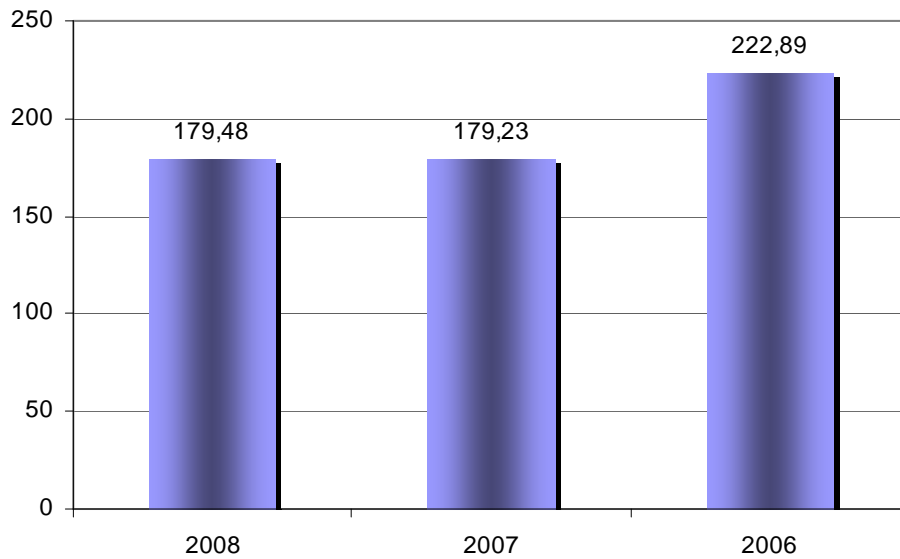
**Reuniones celebradas en Salamanca 2006-2008**



**Asistentes a las reuniones 2006-2008**

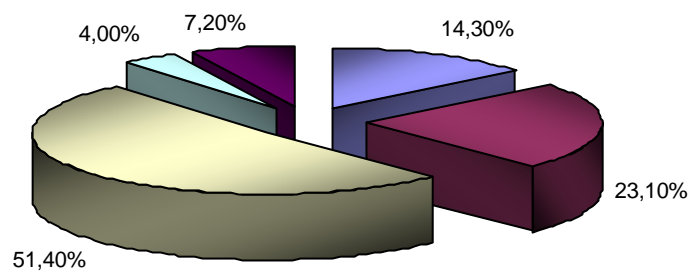


### Media de delegados por reunión 2006-2008



Todas estas reuniones celebradas en la ciudad no son del mismo tipo, varían según sean divulgativas, corporativas, etc. Las realizadas durante 2008 se pueden clasificar, sobre todo, en cinco tipos: congresos -36-, convenciones -58-, jornadas -129-, presentaciones -10- y otros (ferias, asambleas,...) -18-.

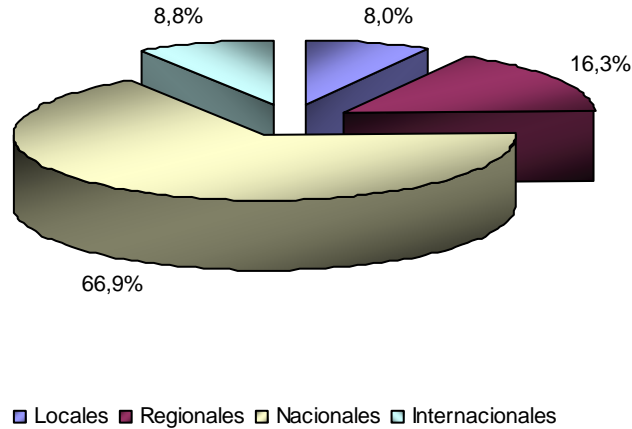
### Tipos de reuniones



■ Congresos ■ Convenciones ■ Jornadas ■ Presentaciones ■ Otros

Las reuniones también tienen diferentes ámbitos territoriales según de donde procedan la mayoría de sus delegados. En Salamanca en 2008 encontramos: locales -20-, regionales -41-, nacionales -168- e internacionales -22-.

### Ámbito geográfico de las reuniones

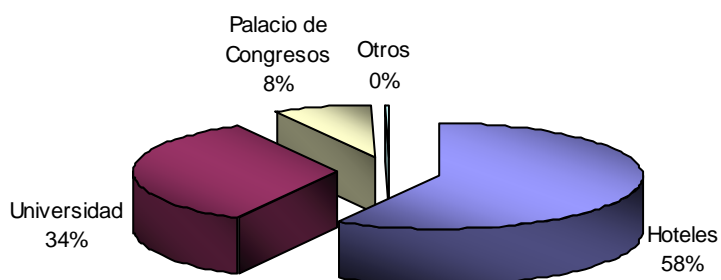


Dentro de los sectores de actividad en los que se circunscriben las reuniones celebradas en Salamanca, un año más el primero de ellos es el “económico/comercial”, pero seguido bastante de cerca por el “médico/sanitario” (62 reuniones del primero frente a 53 del segundo).

Sector	Porcentaje
Económico/comercial	24,8%
Médico/sanitario	21,2%
Otros (educación, política, automóvil, etc)	12,8%
Universidad	11,2%
Cultural	10,4%
Científico	8,4%
Tecnológico	8,0%
Público	3,2%

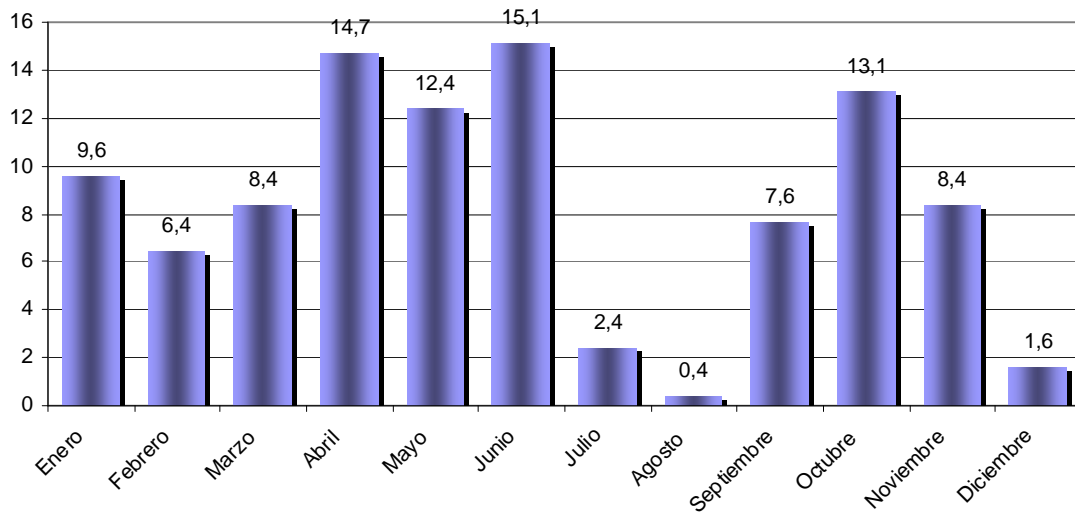
Si nos fijamos en el tipo de sede en el que se realizan las reuniones, de nuevo son los hoteles los que reciben la mayoría de ellas (este año mucho más evidente), seguidos de la Universidad.

### Sede de celebración de las reuniones



La celebración de reuniones tiene una estacionalidad muy especial, concentrada sobre todo en la primavera y el otoño. En Salamanca es mucho más acusada, puesto que son los meses de primavera los que acumulan el grueso de este tipo de turismo: abril, mayo y junio representan el 42,2% de las reuniones. Y si se une con octubre (otro mes congresual por excelencia) acumulan el más de la mitad de ellas (55,3%) en sólo cuatro meses.

**Mes de celebración de la reunión (%)**



Al igual que el turismo cultural que recibe Salamanca, los turistas de reuniones tampoco permanecen mucho tiempo en la ciudad. El 80,5% de las reuniones duran uno o dos días, el 15,9% entre tres y cuatro y únicamente el 3,6% de las reuniones duran más de cuatro días.