

Turismo de reuniones en Salamanca

Año 2020

Elaborado por el Observatorio Turístico de Salamanca



Indice

Oferta de reuniones

Tipo de reunión

Ámbito territorial

Sector de actividad

Mes de celebración

Sede de la celebración

Número de participantes

Duración

Anotaciones al informe

Para la realización de este informe nos vamos a guiar por las reuniones celebradas en el **primer trimestre** del año. Las reuniones celebradas desde julio son meramente testimoniales y con aforo limitado, por las restricciones impuestas para el control de la pandemia causada por el SARS-CoV-2 y se tratarán al final del informe.

Las comparaciones se realizarán con el primer trimestre de los años anteriores.

Debido a la pandemia se ha roto el histórico de Turismo de reuniones, por lo que años posteriores no serán comparables a los anteriores a 2020.

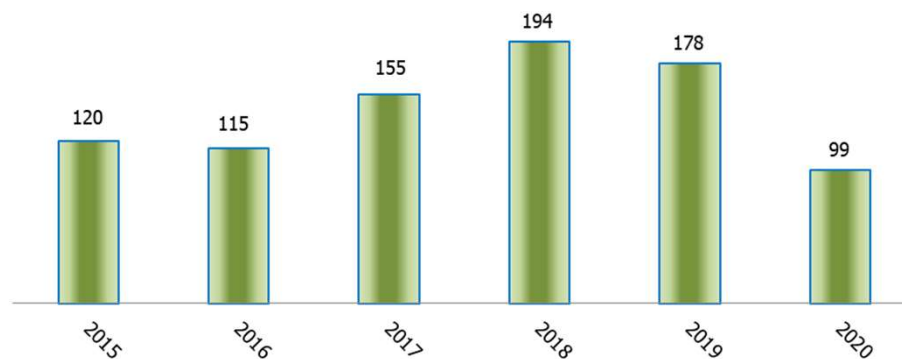
Las reuniones de menos de 50 participantes no entran en cómputo del informe, por no estar contempladas hasta ahora por el Spain Convention Bureau. Se hará referencia a ellas al final del informe.

Oferta de reuniones

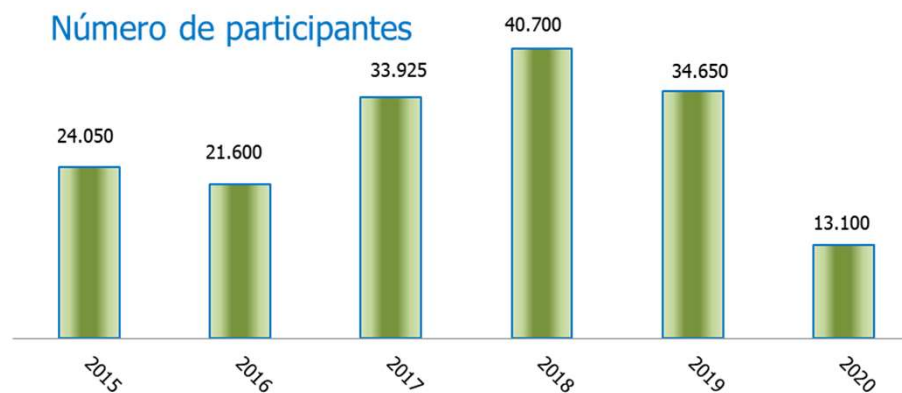
- En el año 2020 el número de reuniones ascendió a 99, un 44,38% menos que en 2019. Los asistentes a dichas reuniones fueron 13.100, cifra también muy inferior a la de 2019 (-62,19%).
- Estas diferencias son, en parte, consecuencia de la pandemia del COVID-19 puesto que en los datos de 2020 faltaría a partir del 14 de marzo y desde mediados de febrero ya se fueron anulando eventos que se iban a realizar en marzo.
- El número de asistentes por reunión fue de 132,32.

	2020
Número total de reuniones	99
Número total de participantes	13.100
Número medio de participantes	132,32

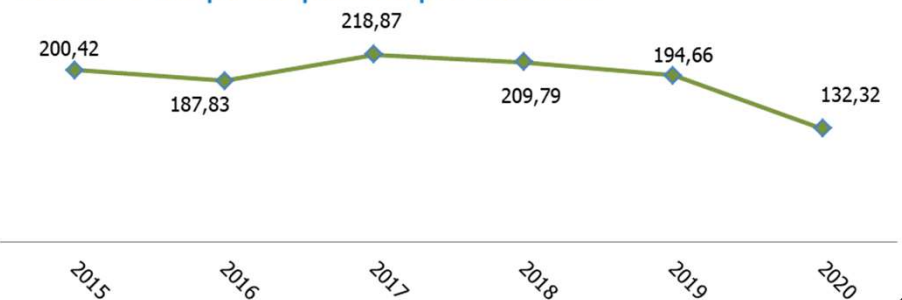
Número de reuniones



Número de participantes



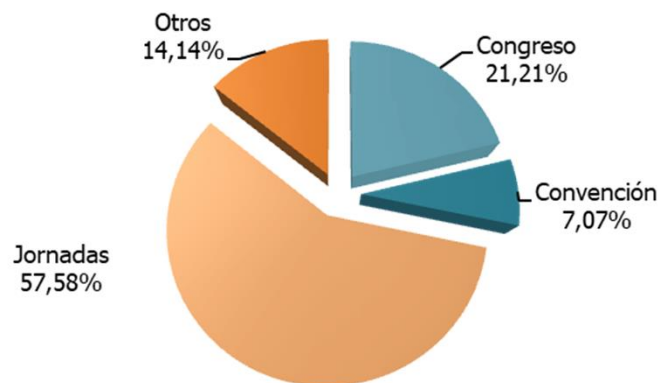
Número de participantes por reunión



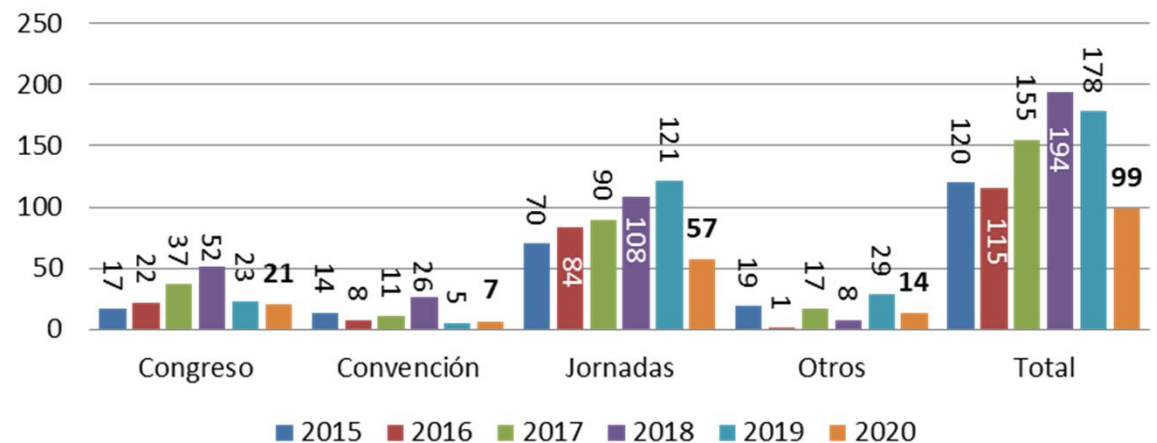
Tipo de reuniones

Número de reuniones

El total de reuniones en 2020 ha sido de 99. Más de la mitad son Jornadas, casi un cuarto Congresos, un 14% Otros y 7%, Convenciones



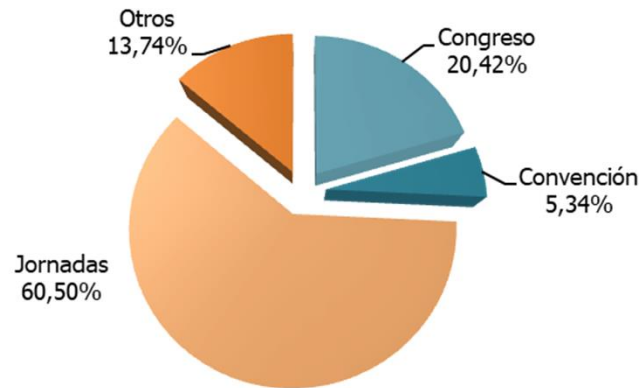
Evolución anual



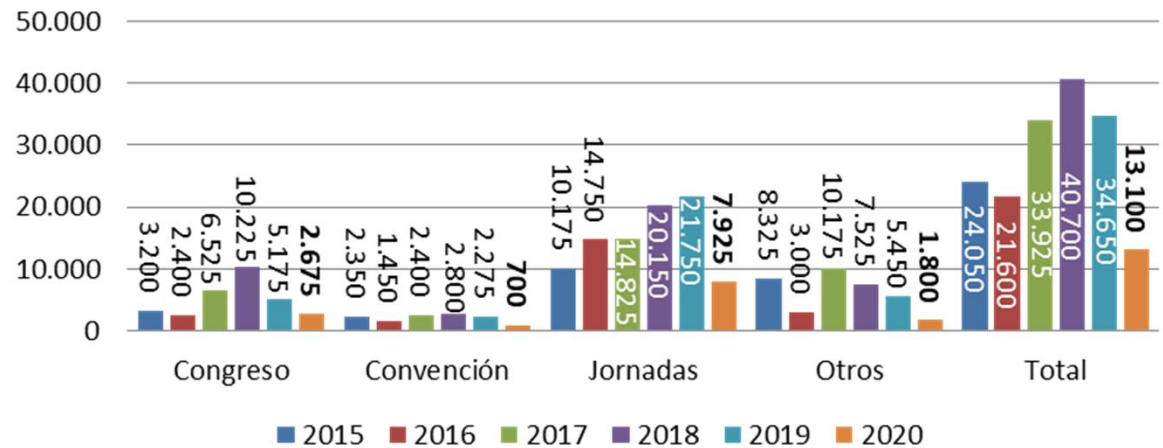
Tipo de reuniones

Número de participantes

El total de participantes en 2020 ha sido de 13.100. Los asistentes a Jornadas han sido el 60% de ellos, casi un 35% corresponden a Congresos y Otros, y una pequeña parte, Convenciones.



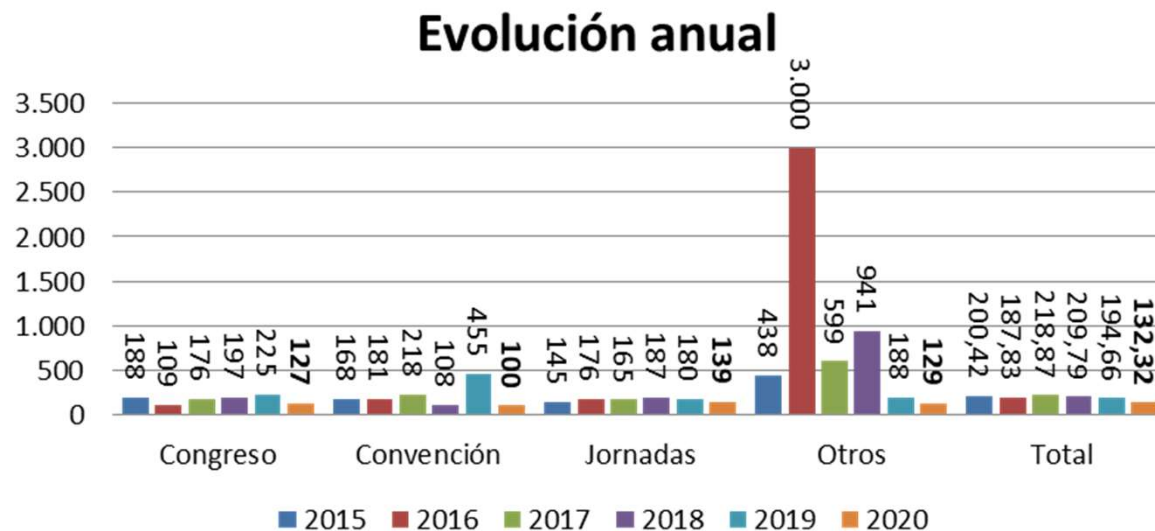
Evolución anual



Tipo de reuniones

Número de participantes por tipo de reunión

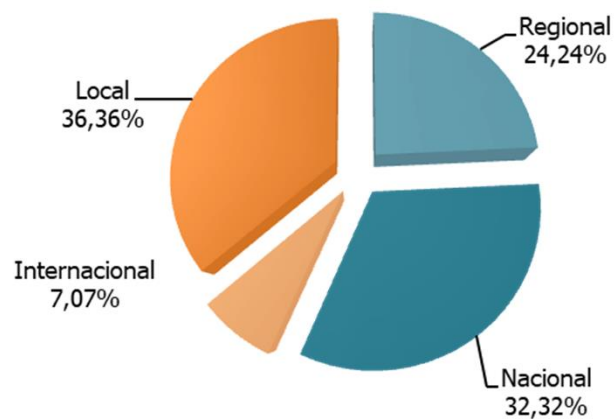
El tamaño medio de las reuniones en 2020 ha sido de 132,32 personas. La distribución por tipo de evento en este año es diferente a la de los años anteriores, ya que no se ha celebrado ninguna gran feria en el primer trimestre, por lo cual la categoría Otros, tiene una media muy baja, similar a la del resto de las categorías.



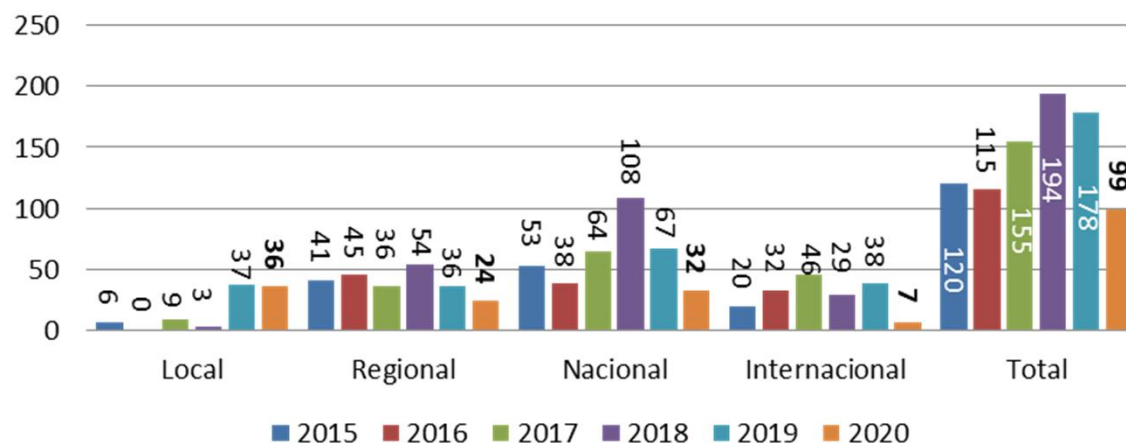
Ámbito territorial

Número de reuniones

Un tercio de las reuniones celebradas han sido de ámbito nacional, estando ligeramente por debajo de las locales. En el caso de 2020, las reuniones internacionales representan menos del 10% del total, mientras las regionales están cerca del 25%.



Evolución anual

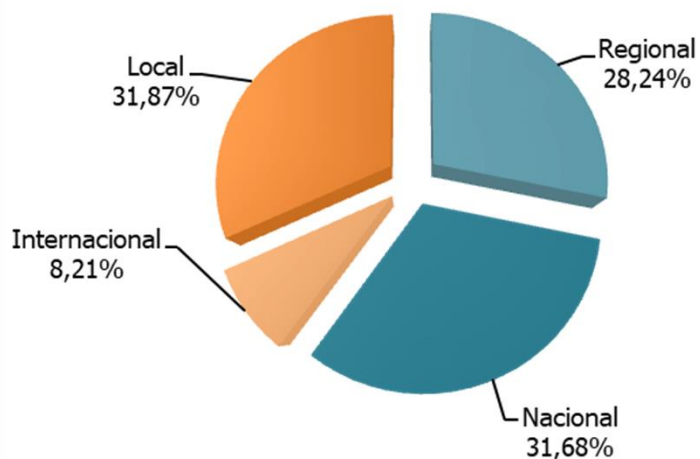


Ámbito territorial

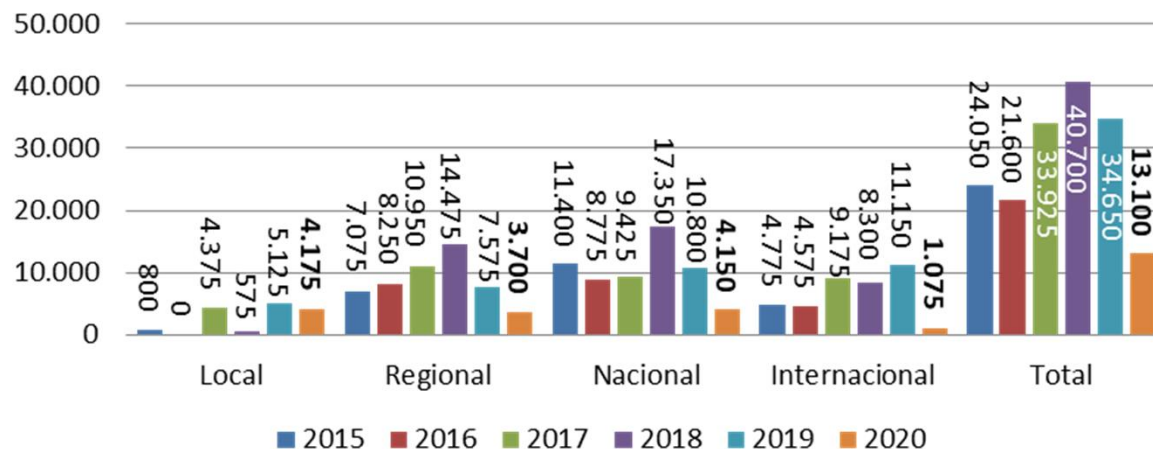
Número de participantes

Los eventos de ámbito nacional congregan a más de un 31% de los asistentes en 2020, igualando a los participantes en eventos locales, en los que se habían celebrado más reuniones.

Las reuniones que en mayor medida han descendido su número de participantes son las de ámbito internacional, las primeras en anularse debido a la pandemia.



Evolución anual

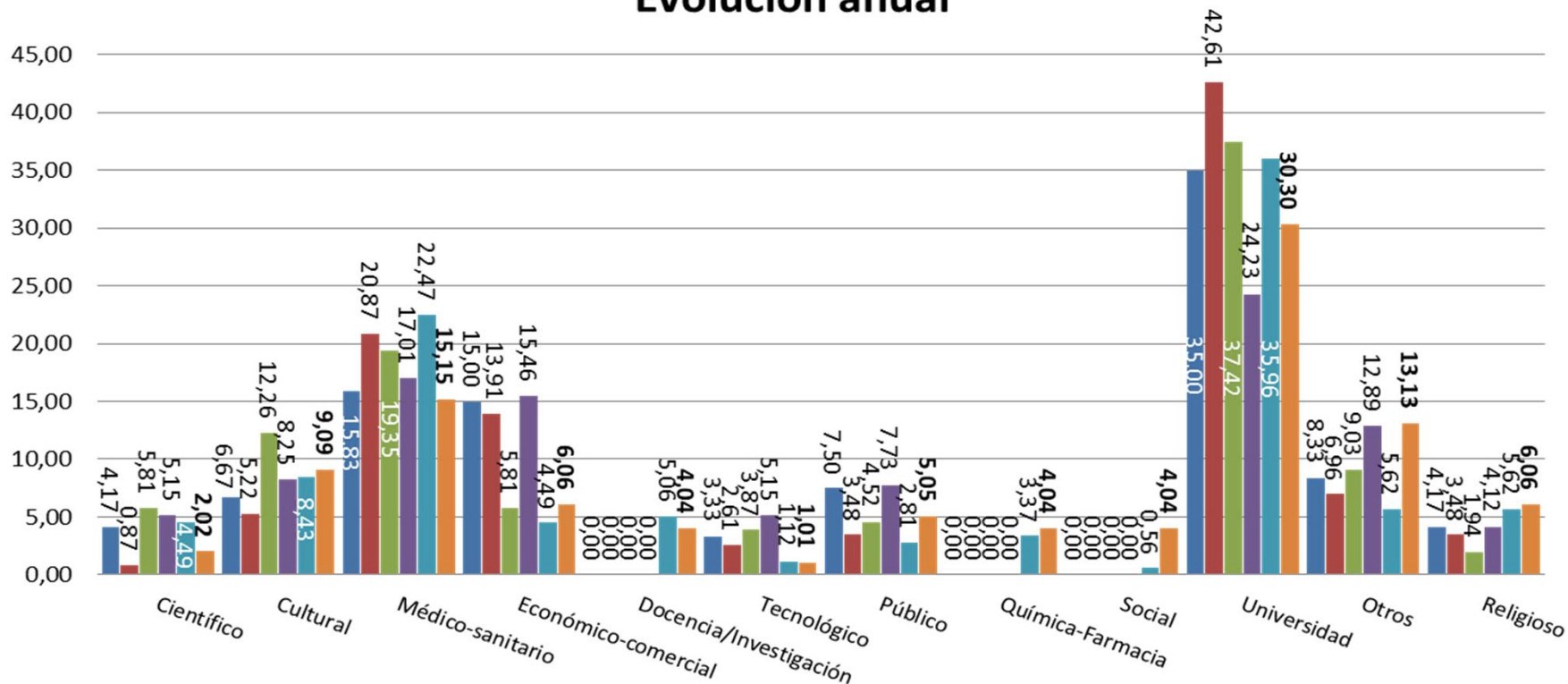


Sector de actividad

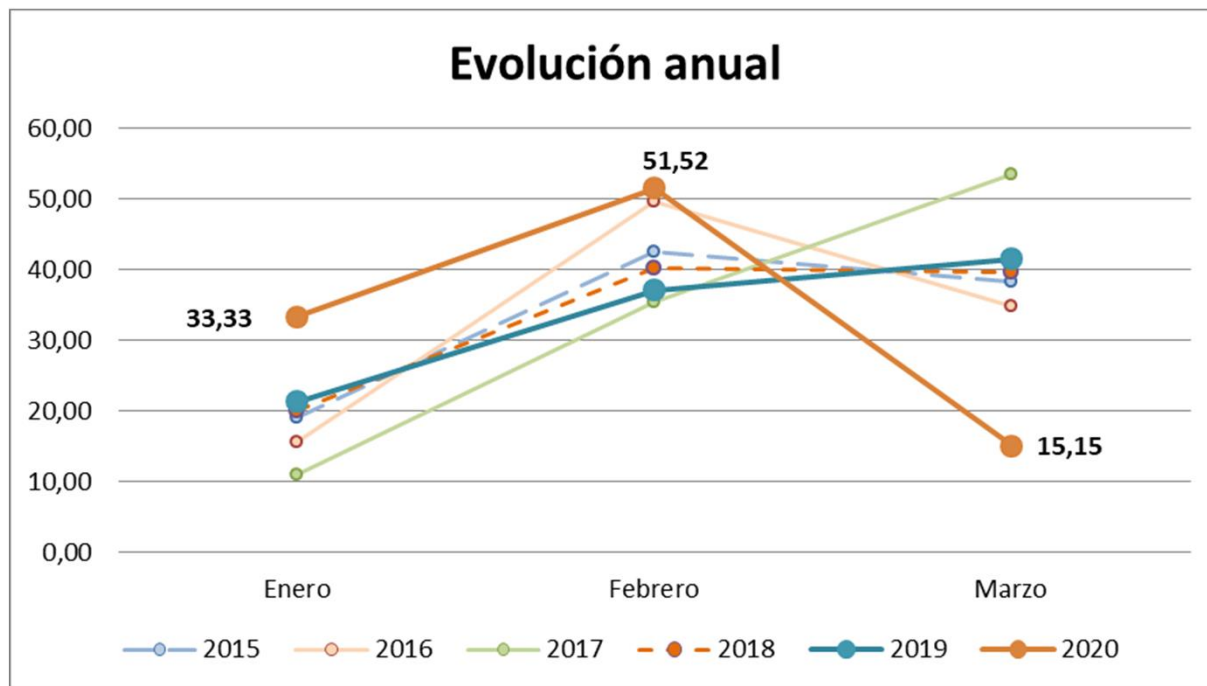
Principales sectores de actividad

Los dos sectores que más reuniones aglutinan son la Universidad y el Médico-Sanitario, aunque este último en menor medida que otros años. Se observa un aumento sustancial en la reuniones del sector Social y Público.

Evolución anual



Mes de celebración

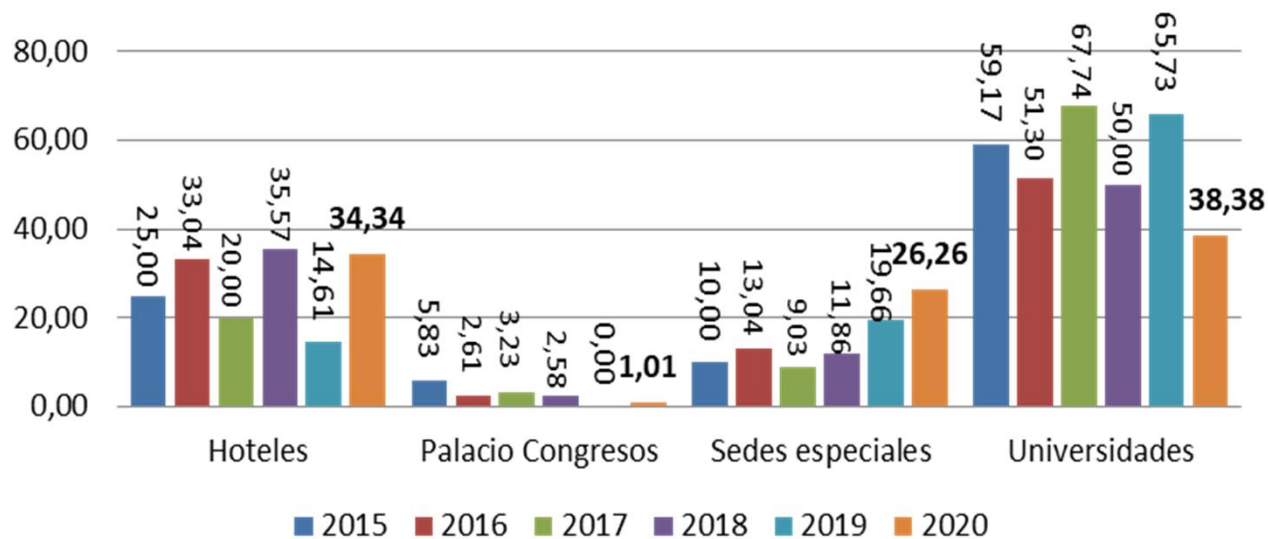


Al comparar sólo tres meses del año, las líneas de tendencia son similares.

En este caso se ve muy claro el bajo número de reuniones en marzo de 2020, debido al comienzo de la crisis sanitaria del SARS-CoV-2, cuando marzo es un mes con muchas reuniones en años anteriores.

Sede de celebración

Evolución anual

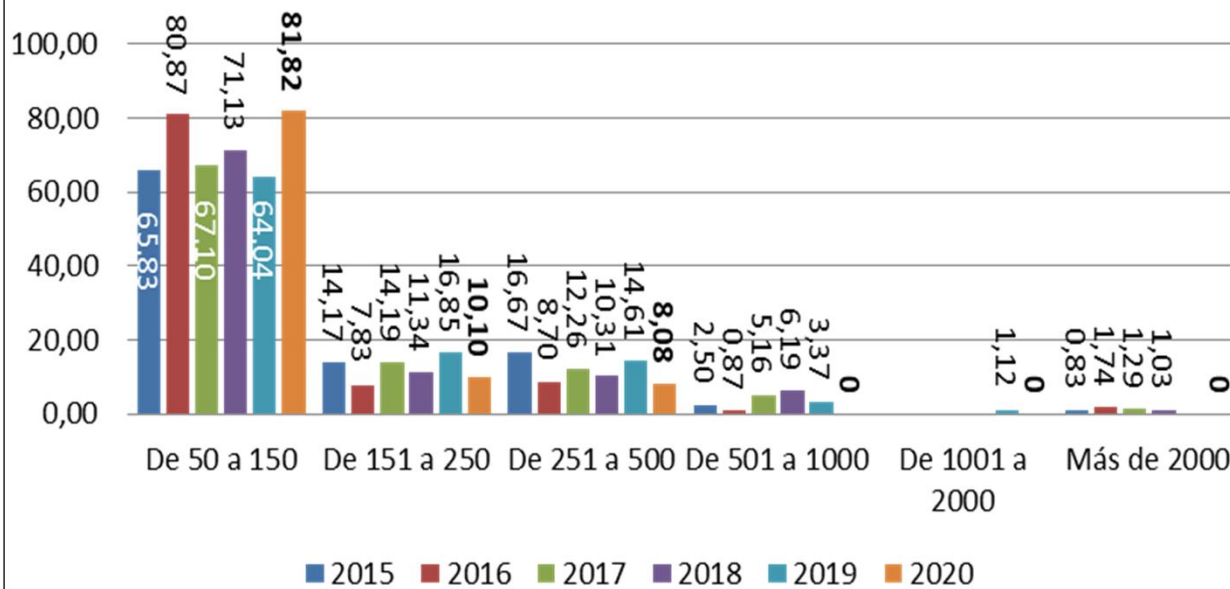


Las reuniones en Salamanca se celebran mayoritariamente en sedes de las Universidades, aunque en el primer trimestre de 2020 vemos como las reuniones celebradas en hoteles son casi las mismas.

También se observa un incremento de reuniones celebradas en Sedes Especiales, comparado con el resto de los años.

Número de participantes

Evolución anual



El tamaño de reunión más habitual es el de 50 a 150 participantes. Más del 80% de las reuniones tienen este tamaño.

En los tres primeros meses de 2020 no hubo reuniones de más de 500 asistentes.

Duración

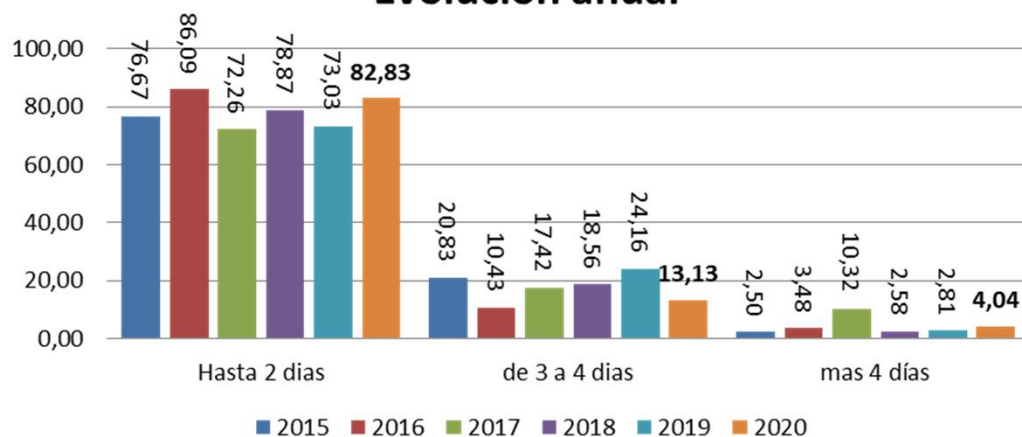
Siguiendo la tendencia en la ciudad, las reuniones más frecuentes en el primer trimestre de 2020 son aquellas que no superan los dos días de duración si bien es cierto que se observa un aumento de la proporción de eventos de más de 4 días.

La media de duración de los eventos en 2020 fue de 1,90 días.

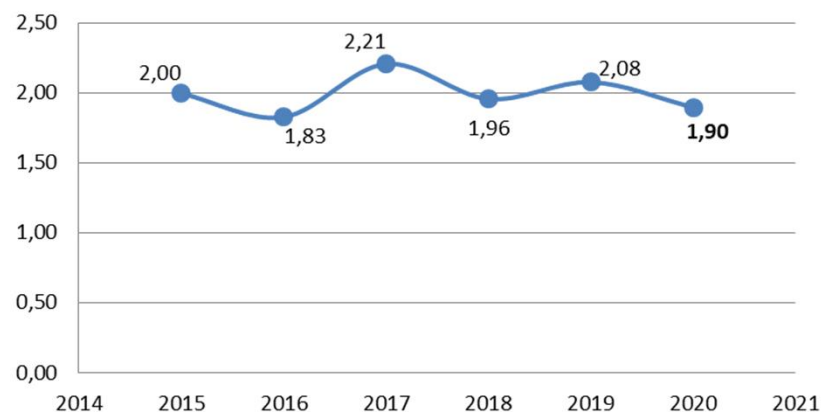
Duración

Duración media

Evolución anual

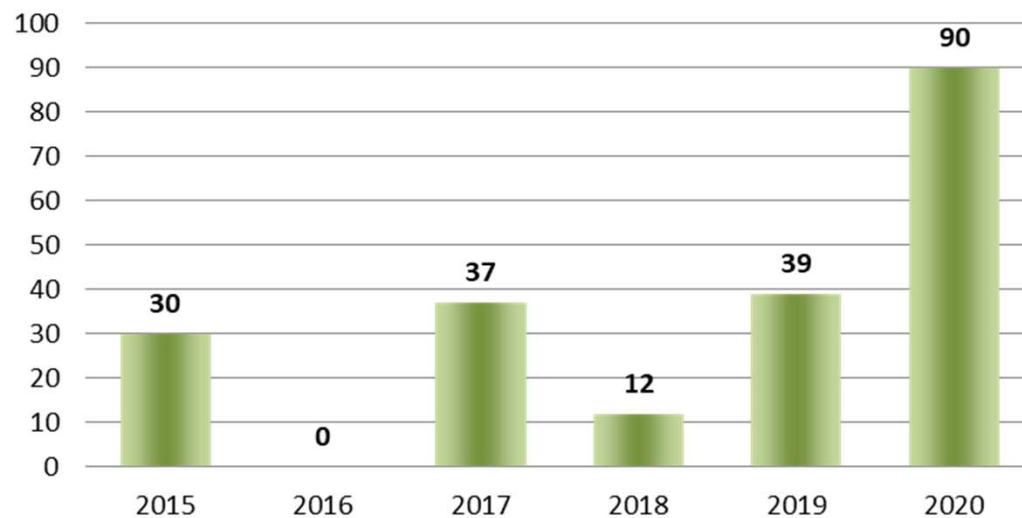


Evolución anual



Reuniones de menos de 50 asistentes

Reuniones "menores"



- Es importante señalar el gran número de reuniones “menores” (no por importancia sino por número de participantes) celebradas en el primer trimestre de 2020).
- Son un 130% más que las registradas en el mismo periodo de 2019.
- Este tipo de reuniones no estaban incluidas, hasta el momento, en las estadísticas del Spain Convention Bureau. Con los cambios ocasionados por el Covid-19, es posible que haya cambios en este aspecto.

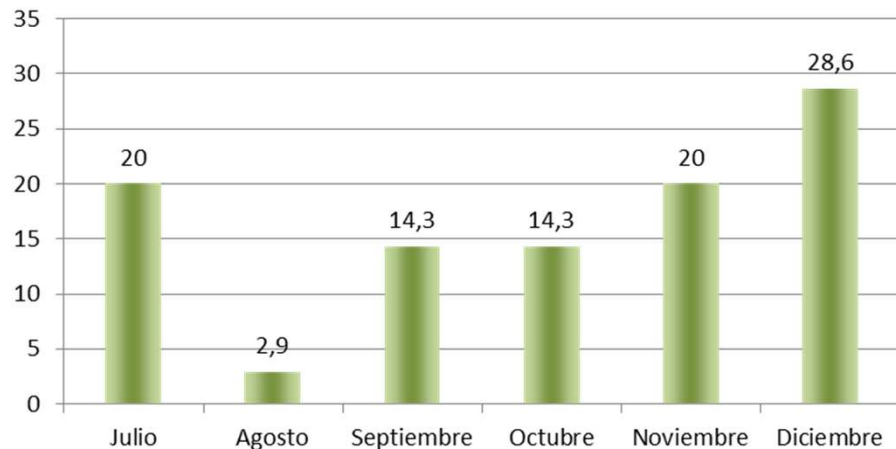
Segundo Semestre

- Durante el segundo semestre de 2020 tenemos constancia de la celebración de **35** eventos en las diferentes sedes que estaban en funcionamiento.
- Todos estos eventos tuvieron menos de 50 asistentes. Las limitaciones de reunión y de aforos impuestos por la Junta de Castilla y León de julio a diciembre hicieron que como mucho estas reuniones tuvieran 25 participantes, estando la mayor parte de ellas **10-15** asistentes.
- El 77% de estos eventos se encuadrarían en la categoría de Otros (cursos, presentaciones, reuniones de empresa, etc).
- El 74,3% fueron de ámbito local (debido a las restricciones de movilidad a causa de la crisis sanitaria).
- Debido a las restricciones de aforo, el 71% de los eventos del segundo semestre se celebraron en el Palacio de Congresos, al tener salas más amplias.

Segundo Semestre

- Casi un tercio de los eventos se realizaron en diciembre, siendo agosto el mes con menos reuniones, al ser un mes históricamente vacacional.
- El sector público acaparó más del 40% de los eventos, seguido de la Docencia/Investigación en el 23%.

Mes de celebración (%)



Sector de Actividad (%)

