

Enero continúa con la recuperación de cifras vista en la segunda mitad de 2021

En enero de 2022 llegaron a nuestra ciudad 28.133 viajeros según los datos recogidos en la Encuesta de Ocupación Hotelera del Instituto Nacional de Estadística. Esta cifra representa un ascenso del 384,63% con respecto a 2021 (año con restricciones por el Covid-19). Se alojaron en los hoteles de la ciudad 21.173 viajeros nacionales y 6.960 viajeros internacionales.

El turismo en la ciudad se va recuperando pero aún está lejos de las cifras de record marcadas en enero de 2020. Con respecto a ese periodo los viajeros de enero de 2022 descienden un 33,45%.

La senda es buena, pero hay que seguir trabajando para recuperar los niveles anteriores a la Covid-19.

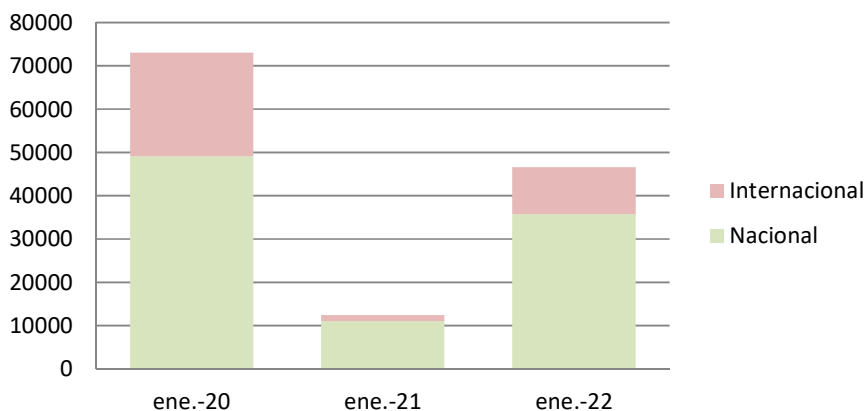
Gráfico 1. Viajeros en establecimientos hoteleros



Las pernoctaciones acumuladas en este tipo de establecimientos durante enero de 2022 fueron 46.635, un 274,76% más que en enero de 2021. Las pernoctaciones realizadas por nacionales fueron 35.792 y las realizadas por internacionales 10.843.

Las pernoctaciones se recuperan ligeramente más lentas que los viajeros, el descenso con respecto a 2020 es del 36,15%.

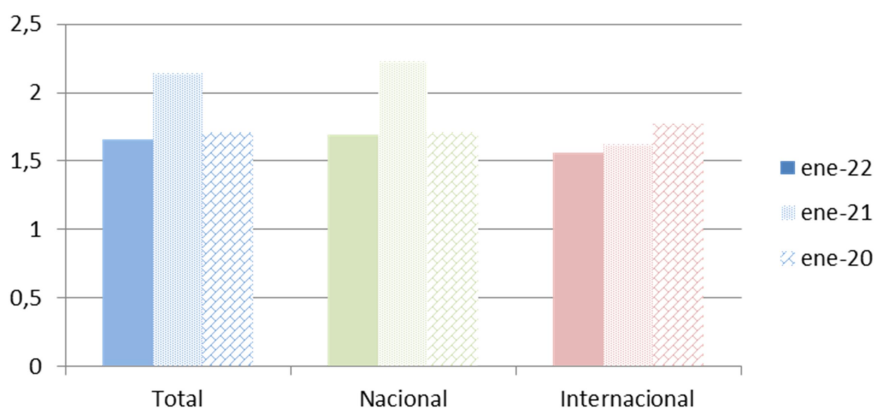
Gráfico 2. Pernoctaciones en establecimientos hoteleros



Las cifras de enero de 2022 están influenciadas por una nueva ola de contagios Covid, lo cual hizo que aumentaran las restricciones en algunos orígenes que nutren de viajeros a nuestra ciudad.

La estancia media durante este mes se encuentra en las 1,66 noches frente a las 2,14 de 2021. La estancia de los españoles se encuentra por encima de esta media (1,69) mientras que los extranjeros permanecen menos en la ciudad (1,56).

Gráfico 3. Estancia media en establecimientos hoteleros



El nivel de ocupación fue, durante enero del 26,77% (llegando al 39,76% los fines de semana). Se doblan las cifras de ocupación de 2021 /15,34% y 14,45% respectivamente), pero aún no se llega a los niveles de 2020 (39,49% general y 51,83% en fin de semana).

Gráfico 4. Grado de ocupación en establecimientos hoteleros

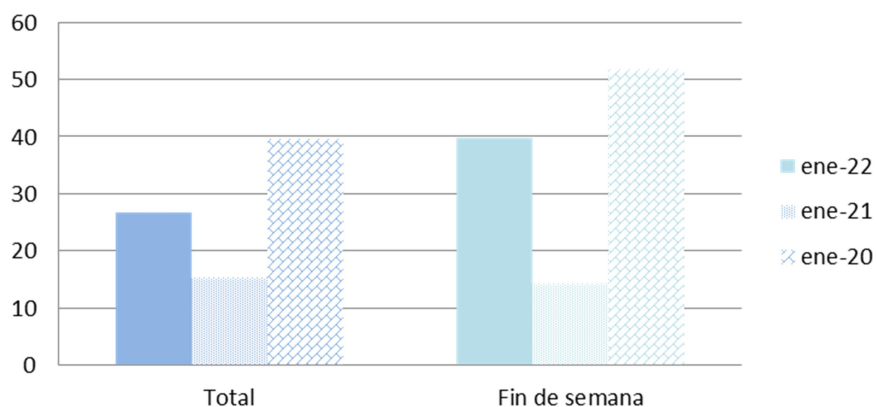


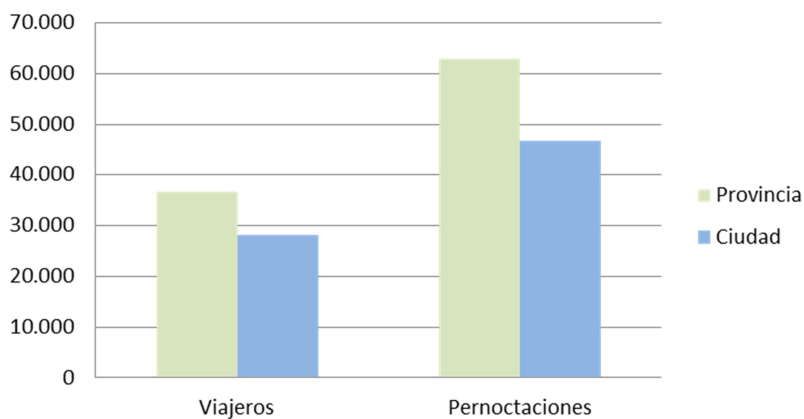
Tabla 1. Resumen viajeros y pernoctaciones enero 2022

	Viajeros			Pernoctaciones			Estancia media	Nivel de ocupación
	España	Extranjero	Total	España	Extranjero	Total		
2022	21.173	6.960	28.133	35.792	10.843	46.635	1,66	26,77
2021	4.952	853	5.805	11.059	1.385	12.444	2,14	15,34
Δ %	327,56	715,94	384,63	223,65	682,89	274,76		

*Datos enero: provisionales

La cifra de viajeros en la ciudad representa el 76,75% de los totales llegados a la provincia de Salamanca (36.656 en enero de 2022), subiendo al 85,93% si hablamos de viajeros internacionales, tal es la importancia del turismo en la ciudad. Si nos fijamos en las pernoctaciones, este porcentaje baja al 74,08% (62.954 pernoctaciones en enero de 2022).

Gráfico 5. Relación ciudad-provincia



El peso del turismo salmantino en la CC.AA. también es altamente significativo, ya que los viajeros de la ciudad representan el 14,76% de los llegados a toda Castilla y León. En el caso de las pernoctaciones la cifra es el 14,08%. Sólo indicar que el peso igualitario de cada provincia (no ciudad) sería del 11,11%.

Tabla 2. Peso relativo de cada capital de provincia en el total de CC.AA

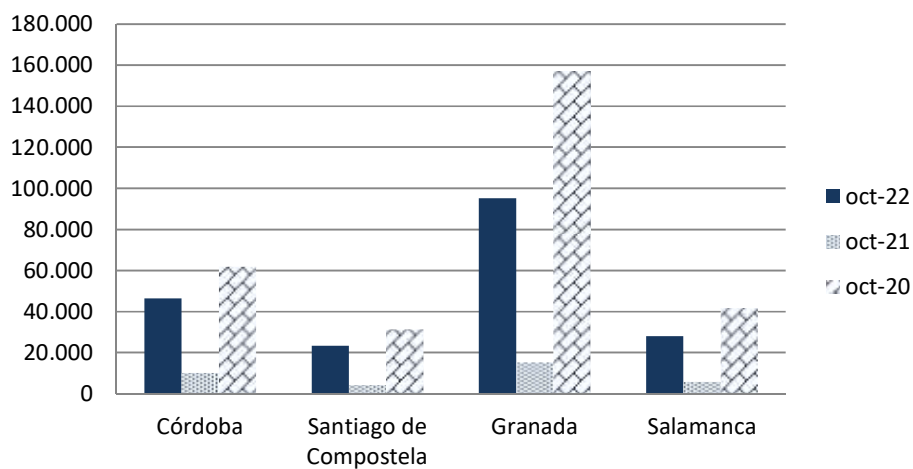
	Viajeros	Pernoctaciones
Ávila	5,84	5,34
Burgos	10,28	9,86
León	9,78	10,07
Palencia	2,53	2,88
Salamanca	14,76	14,08
Segovia	6,44	8,56
Soria	2,13	2,60
Valladolid	10,69	10,06
Zamora	2,47	2,29
Castilla y León	190.663	331.254

*Elaboración propia

Nuestra ciudad mantiene el puesto de líder en viajeros y pernoctaciones en Castilla y León que ocupa tradicionalmente.

En los últimos gráficos podemos ver la posición de los viajeros a Salamanca comparada con otras ciudades de características similares. Se observa cómo, durante enero de 2022, las cuatro ciudades superan ampliamente sus cifras de 2021 (marcadas totalmente por la crisis sanitaria) pero aún están lejos de sus cifras históricas. Los mayores descensos con respecto a 2020 se dan en Salamanca y Granada (que ronda aún el -40%), habiendo recuperado algo más sus viajeros Córdoba y Santiago de Compostela (alrededor del 25% de descenso ambas).

Gráfico 6. Viajeros (comparación ciudades)



En las pernoctaciones acumuladas observamos el mismo comportamiento. De nuevo todas las ciudades aumentan ampliamente sus cifras con respecto al año anterior pero aún pierden entre un 28 y un 36% con respecto a las cifras prepandémicas.

Gráfico 7. Pernoctaciones (comparación ciudades)

