



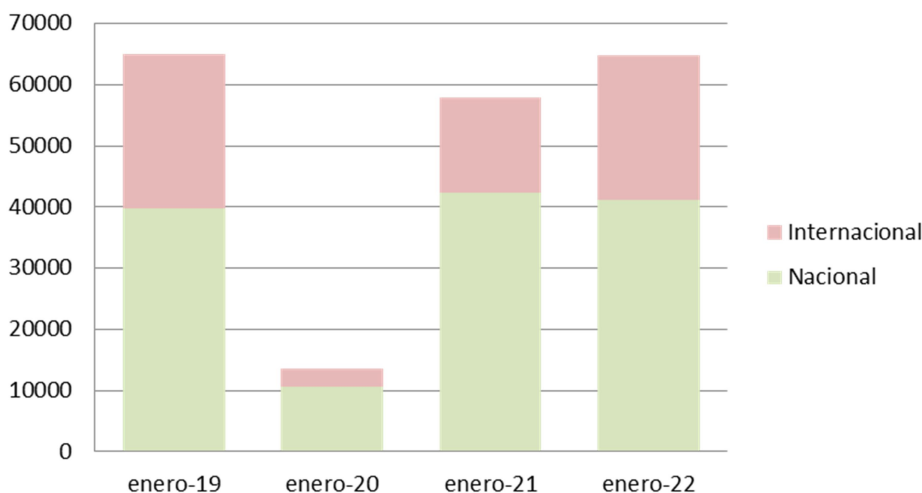
Octubre supera las pernoctaciones registradas en octubre de 2019

En octubre de 2022 llegaron a nuestra ciudad 64.703 viajeros según los datos recogidos en la Encuesta de Ocupación Hotelera del Instituto Nacional de Estadística. Esta cifra representa un ascenso del 11,76% con respecto a 2021. En lo referente a su procedencia, se alojaron en los hoteles de la ciudad 41.161 viajeros nacionales (-2,69%) y 23.542 viajeros internacionales (+50,94%).

La bajada de viajeros nacionales está motivada por el hecho de no existir, este año, puente en la festividad de El Pilar (puesto que cayó en miércoles).

Ya podemos dar por superada la crisis sanitaria de 2020, en cuanto a viajeros se refiere, puesto que la diferencia con 2019 es de -0,42%.

Gráfico 1. Viajeros en establecimientos hoteleros

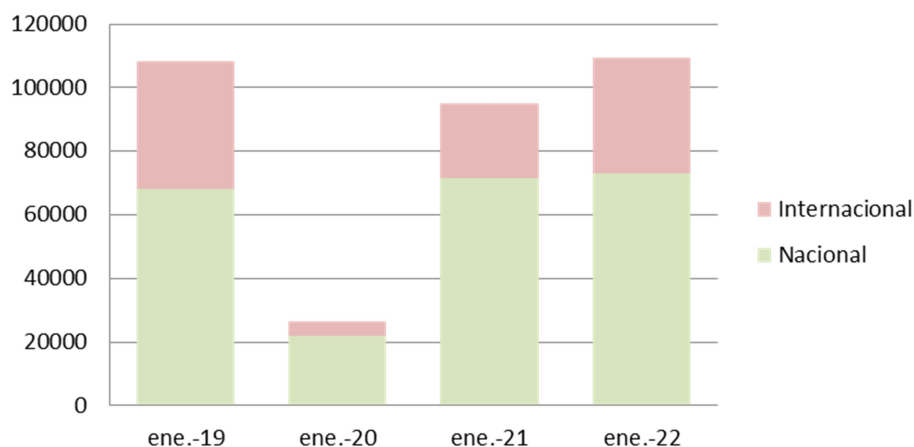


Las pernoctaciones acumuladas en este tipo de establecimientos hoteleros durante octubre de 2022 fueron 109.240, un 14,94% más que en octubre de 2021. En el caso de las pernoctaciones hay un comportamiento diferente a los viajeros entre las cifras de nacionales y extranjeros, ya que las pernoctaciones de los primeros ascienden un 1,86% situándose en 72.880 y las de los segundos lo hacen un 54,78%, alcanzando 36.360.

En el caso de las pernoctaciones ascienden un 0,89% comparándolas con las de 2019, lo cual hace que esta cifra sea la más alta en las pernoctaciones registradas en octubre en la ciudad (el record anterior se había alcanzado en 2019).

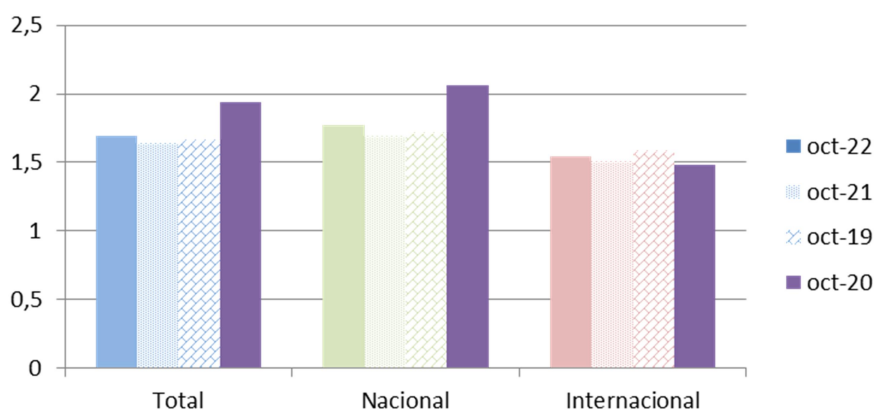


Gráfico 2. Pernoctaciones en establecimientos hoteleros



La estancia media de los viajeros que vinieron a Salamanca durante octubre de 2022 se sitúa en los 1,69 días frente a los 1,64 de 2021 y los 1,67 de 2019. La estancia de los viajeros españoles se encuentra por encima de la media (1,77 días) mientras que los viajeros internacionales se quedan menos tiempo (1,54).

Gráfico 3. Estancia media en establecimientos hoteleros



El nivel de ocupación fue, durante octubre, del 56,51% lo cual está 1,76 puntos por encima de la ocupación registrada en 2021. El fin de semana la variación de la ocupación fue de 2,14 puntos, 70,13% frente al 67,99% en 2021.



Gráfico 4. Grado de ocupación en establecimientos hoteleros

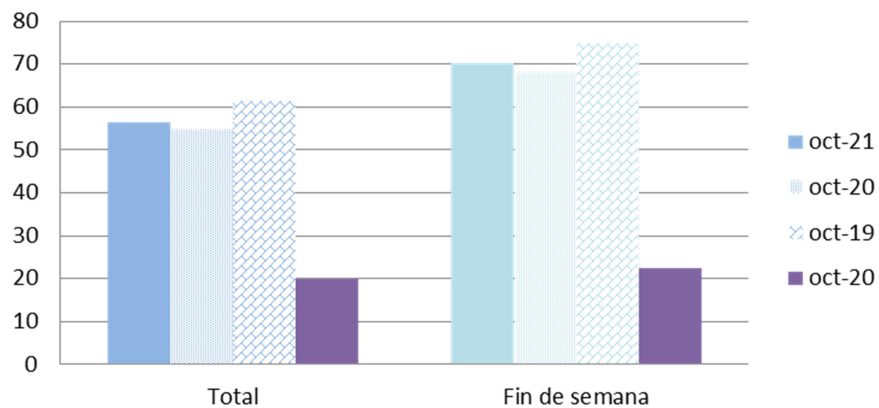


Tabla 1. Resumen viajeros y pernoctaciones octubre 2022

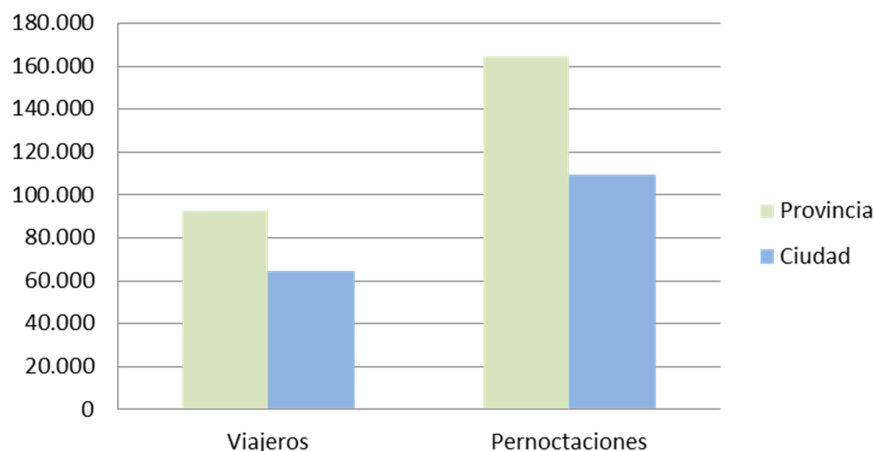
	Viajeros			Pernoctaciones			Estancia media	Grado Ocupación
	España	Extranjero	Total	España	Extranjero	Total		
2022	41.161	23.542	64.703	72.880	36.360	109.240	1,69	56,51
2021	42.299	15.597	57.896	71.551	23.491	95.042	1,64	54,75
Δ %	-2,69	50,94	11,76	1,86	54,78	14,94		

*Fuente: Encuesta de ocupación hotelera (INE). Datos 2022: provisionales



La cifra de viajeros que llegan a la ciudad representa el 69,85% de los totales que llegan a la provincia (92.636 en octubre de 2022), tal es la importancia del turismo en la ciudad. Si nos fijamos en las pernoctaciones acumuladas, este porcentaje es del 66,37% (164.591 pernoctaciones), llegando al 86,89% si hablamos de pernoctaciones internacionales.

Gráfico 5. Relación ciudad-provincia



El peso en la CC.AA también es significativo, ya que los viajeros que llegan a la ciudad representan el 13,62% de los que llegan a toda Castilla y León. En el caso de las pernoctaciones esta cifra es del 13,59%. Sólo indicar que el peso igualitario de cada provincia (no ciudad) sería del 11,11%.

Tabla 2. Peso relativo de cada capital de provincia en el total de C.A

	Viajeros	Pernoctaciones
Ávila	5,47	5,11
Burgos	9,36	9,28
León	8,54	8,22
Palencia	2,05	2,24
Salamanca	13,62	13,59
Segovia	4,97	5,98
Soria	2,37	2,68
Valladolid	8,24	8,50
Zamora	2,76	2,70
Castilla y León	475.158	803.631

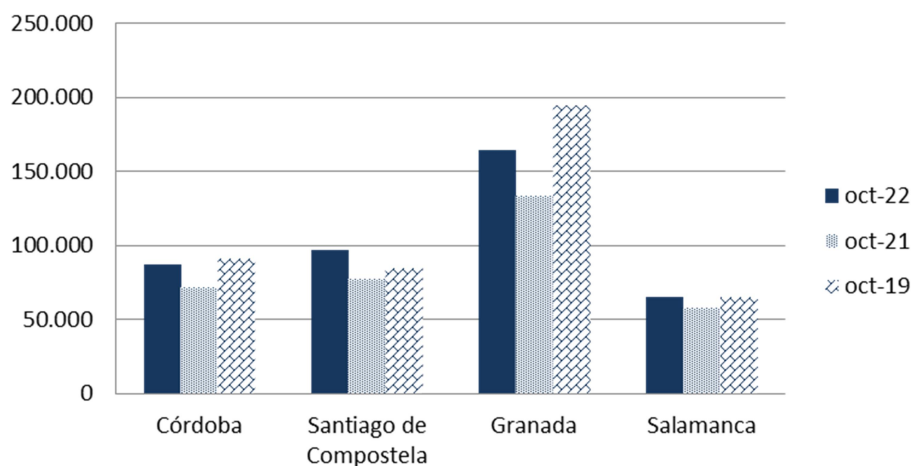
*Fuente: INE. Elaboración propia.

Nuestra ciudad sigue ostentando el primer puesto en llegadas de viajeros y pernoctaciones entre las capitales de provincia de la CC.AA.



En el último gráfico podemos ver la llegada de viajeros a la ciudad comparada con otras ciudades de características similares. Y se observa cómo, durante octubre de 2022, Santiago de Compostela supera sus cifras de 2019 mientras que Salamanca está muy cerca de hacerlo. Córdoba y Granada están a más distancia de las cifras prepandémicas.

Gráfico 6. Viajeros (comparación ciudades)



En las pernoctaciones acumuladas observamos la misma tendencia. Santiago de Compostela supera sus pernoctaciones pre-pandémicas, al igual que Salamanca (en este caso mínimamente) mientras que Córdoba y Granada aún no han llegado a sus niveles anteriores a 2020.

Gráfico 7. Pernoctaciones (comparación ciudades)

