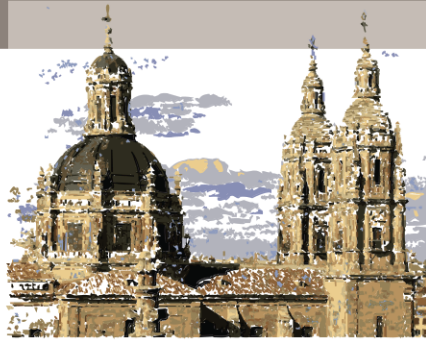




- 3 ■ Salamancaque
- 4 ■ Son histoire
- 6 ■ Urbanisme
- 8 ■ Entrer dans la ville, les voies d'accès
- 20 ■ Itinéraires à travers la ville
- 22 ■ Salamancaque sur la Vía de la Plata
- 24 ■ Petits Espaces de Spiritualité
- 28 ■ Musées et collections
- 36 ■ Coins et recoins
- 42 ■ Beaucoup plus
- 52 □ Informations importantes

LA  
MANCA





## SALAMANQUE

Cité de la Pensée, de Rencontres et de Savoirs, de vérité et de beauté dorée et bleue, toujours ouverte accueillante... Voici quelques unes des manières de nommer cette ville qui comme toutes celles qui ont un passé important, et qui à la fois jouissent d'une grande vitalité et paraissent interminables, possède le don des mille noms.

Une ville magnifique avec un legs monumental et historique de premier ordre, bien entretenue et brillante, surtout lors de ses heures magiques; la tombée du soir et le lever du jour, quand le soleil transforme la pierre de Villamayor en or. Une ville savante source de savoir et de connaissance, avec une des universités des plus anciennes d'Europe et une référence pour les universités américaines. Une ville avec des personnages réels et fantastiques qui la parcourent et l'animent, la révèrent et qui l'habitent encore; Torrente Ballester, Martín Gaité, Villena, Torres Villaroel, Ignacio de Loyola ou Sainte Thérèse de l'Enfant Jésus. Mais et surtout une ville vivante, immergée dans l'effort permanent de "se reconstruire", parce que dans ses rues, il y a toujours du monde, à n'importe quelle heure du jour ou de la nuit. Une ville pleine d'histoires à partager.



## Son Histoire *Entrer dans la sillage du temps*

Chaque ville construit son temps, chaque ville en est la fille. Presque trois millénaires d'existence permettent de collectionner tous types d'événements, grands et petits, heureux et dramatiques, splendides ou critiques. Ainsi, les Vettons et les Vacceos Annibal et les Romains, la refondation de la Ville qu'Alphonse VI, après avoir reconquit Tolède aux Musulmans, commanda à Raymond de Bourgogne, les guerres entre différentes factions nobles pour le pouvoir aux XIVe et XVe siècle, l'épisode des Comunidades, la splendeur du XVIe siècle, moment où Salamanca fut centre du Savoir et du monde, la crise du Baroque, la guerre d'Indépendance ou le replis sur soi au XIXe siècle et pendant une bonne partie du XXe siècle, la modelèrent physiquement et spirituellement, dans sa structure, son identité et sa culture. Ces épisodes furent des jalons significatifs auxquels il faut en ajouter deux appartenant à l'histoire plus récente, la désignation comme Ville Patrimoine de l'Humanité en 1988 et, celle de Ville Européenne de la Culture célébrée en 2002. Le XVe Sommet Latino américain de Chefs d'Etat et de Gouvernement en 2005 a été le dernier des événements qui l'ont de nouveau propulsée au niveau international.





## Urbanisme *Tout est écrit sur cette magnifique peau*

Les villes sont des livres, grands, mystérieux, et révélateurs. Elles sont poésie et drame, histoires et légendes entrelacés jusqu'à l'infini. Il suffit de savoir les lire et de cela l'urbanisme s'en charge.

Chaque époque laisse son sceau, reflet d'une façon de voir et de comprendre le monde. Le tertre et la rivière nous parlent d'établissements humains, les enceintes romaines et médiévales marquent un dedans et un dehors, la structure des quartiers nous parle de repeuplement, les palais font référence au rêve d'une ville de la renaissance, pensée à l'échelle humaine, la place de toutes les places, représente la beauté complexe du baroque et la fierté d'une ville, Anaya symbolise la recherche d'horizons, le fer, la course à la modernité et la Gran Vía le pari sur le néoclassicisme. Les nouveaux quartiers, un centre vivant non divisé et la projection de l'influence urbaine vers les municipalités qui se trouvent à proximité, répondent au besoin pour une ville traditionnelle de se "réinventer" pour ce siècle et ceux à venir.

Il s'agit d'un "livre" magnifique, traditionnel et contemporain, équilibré entre le poids de ses extérieurs, de son décor imposant et la valeur et la force de ses intérieurs. Un texte clair et complexe, idéal pour la promenade et pensé pour la rencontre.





## Entrer dans la Ville, les portes d'accès

*“Entrer” c’est appréhender, être la ville. Et cela se fait avec tout. Avec le corps, l’esprit et le cœur*

Il n’y a qu’une façon de connaître cette ville Patrimoine de l’Humanité qui est passé, présent et futur à la fois, c’est de la considérer comme un être vivant, avec un cœur qui bat et avec une voix. Un être qui se préoccupe, qui s’offre et se cache, qui a des espaces spéciaux pour recevoir le printemps ou dire au revoir à la neige, quelqu’un avec qui dialoguer. C’est seulement ainsi que l’on peut trouver ses PORTES, déchiffrer ses clefs et y “entrer”. Des PORTES qui sont les piliers qui la supportent, les icônes qui la définissent, ceux qu’il faut voir et toucher pour pouvoir dire que l’on y a été. Chacune apporte sa musique, mais toutes sont la ville, cette ville, parce qu’elles s’ouvrent sur leur propre temps, leurs mystères. Ainsi la Plaza Mayor devient le grand salon, le cœur, les cathédrales sont la spiritualité, l’Université, l’accès à la connaissance, la Maison des Coquillages, le pouvoir politique et Saint Etienne, la découverte.







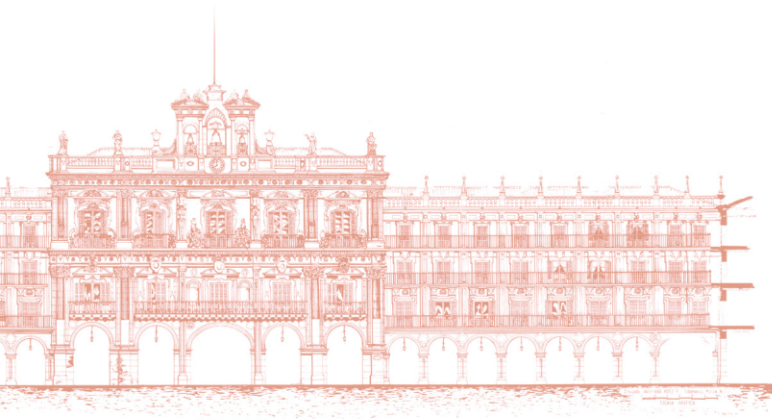
### ***Le soleil qui guérit***

*C'est une des plus belles places d'Espagne et du monde et un des principaux monuments baroques de l'architecture péninsulaire.*

*Elle a été et sera le cœur, le lieu de rencontre, celle qui met de l'ordre dans le chaos que constitue toute ville. Vers elle convergent une infinité de chemins et d'elle partent tous les itinéraires qui se perdent dans les labyrinthes urbains. Ceux qui s'y promènent, la contemplant, bavardent sous ses porches ou s'assoient dans ses cafés, savent que là le soleil guérit de tous les maux ou presque.*



# *La Plaza Mayor*



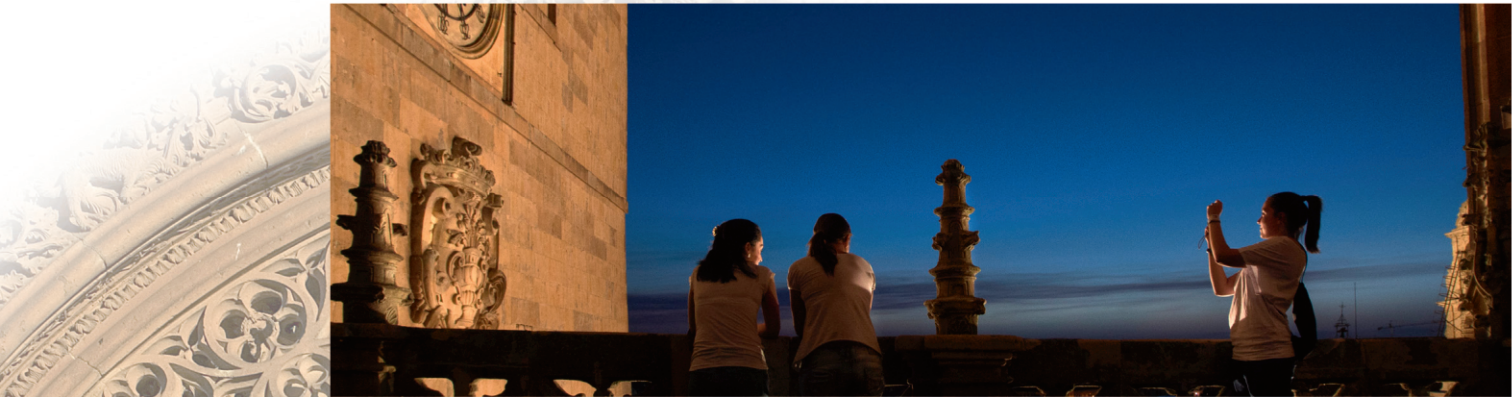
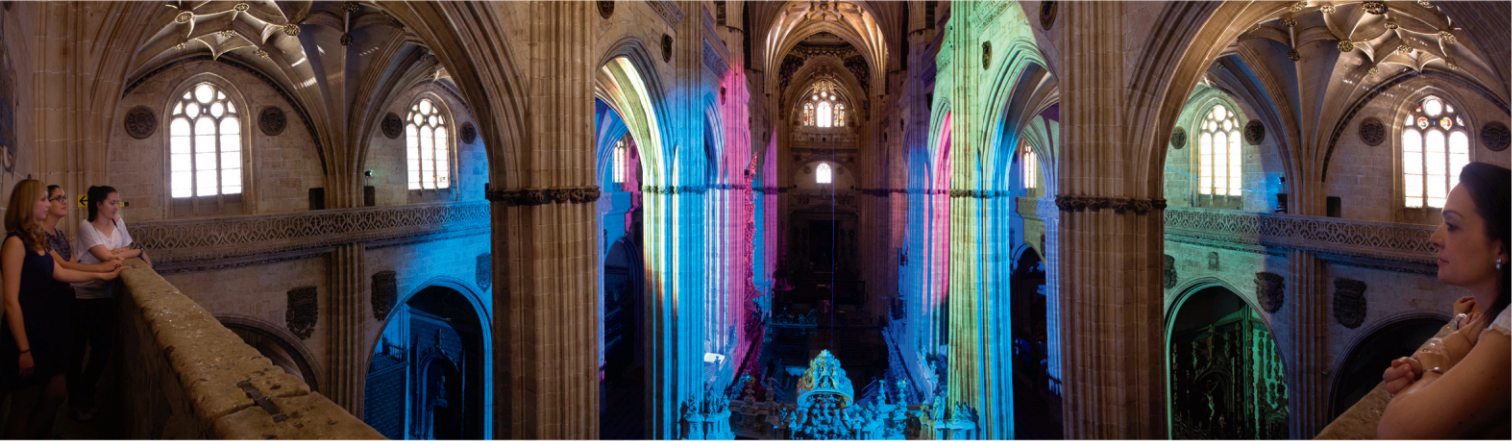


### ***Le courage du savoir***

*L'Université, avec ses dix siècles d'histoire, ses professeurs, ses élèves, ses rituels, ou vie universitaire très particulière, est la porte qui représente l'aventure de la connaissance. Sa façade, est le meilleur exemple du plateresque, la Salle de Classe de Fray Luis, nue et essentielle, l'escalier spectaculaire, le ciel de Fernando Gallego ou la bibliothèque, une des plus précieuses et fantastiques, presque inimaginable, constituent les étapes fondamentales de ce voyage.*

*L'Université*





*Peu de villes possèdent deux cathédrales, Salamanca est de celles là. La cathédrale Neuve, gothique, de style renaissance et baroque, qui naît et croît à partir de l'autre, romane et intime, en la respectant, en la dorlotant en la faisant plus belle si cela était possible. Du silence recueilli de la Vieille naît le désir du dialogue avec Dieu, de l'appartenance à une communauté. Dans la magnificence de la Neuve, pensée pour les grands rituels, on perçoit la petitesse de l'homme et la complexité du monde.*

*Les cathédrales sont la spiritualité; théiste ou non, un lieu pour nous retrouver pour nous élever et une des clefs pour comprendre le sentiment transcendantal d'une ville.*

## Las Catedrales

[15]



### Ieronimus

Un parcours à travers les tours médiévales de la cathédrale, entre créneaux, clochetons et gargouilles, qui permet de contempler la grande Nouvelle cathédrale depuis son balcon intérieur. Ses terrasses et tours de guet constituent un observatoire exceptionnel sur la ville, l'ensemble de la cathédrale et la plaine de la rivière Tormes.



### Musée de la cathédrale

Ce musée abrite des peintures et des sculptures des XVe, XVIe et XVIIe siècles. Des peintures, citons le Triptyque de saint André de Jean de Flandres, la Vierge de la Rose et le Portrait de sainte Catherine de Fernando Gallego. Parmi les sculptures, le tombeau d'Anaya, du XVe siècle, attribué à Francisco de Salamanca attire particulièrement l'attention. Mais, ce qui est peut-être le plus important, c'est que pour l'atteindre, il faut traverser les deux cathédrales et entrer dans le cloître. Un parcours qui, souvent, nous éloigne du monde extérieur et nous fait pénétrer dans une nouvelle réalité.



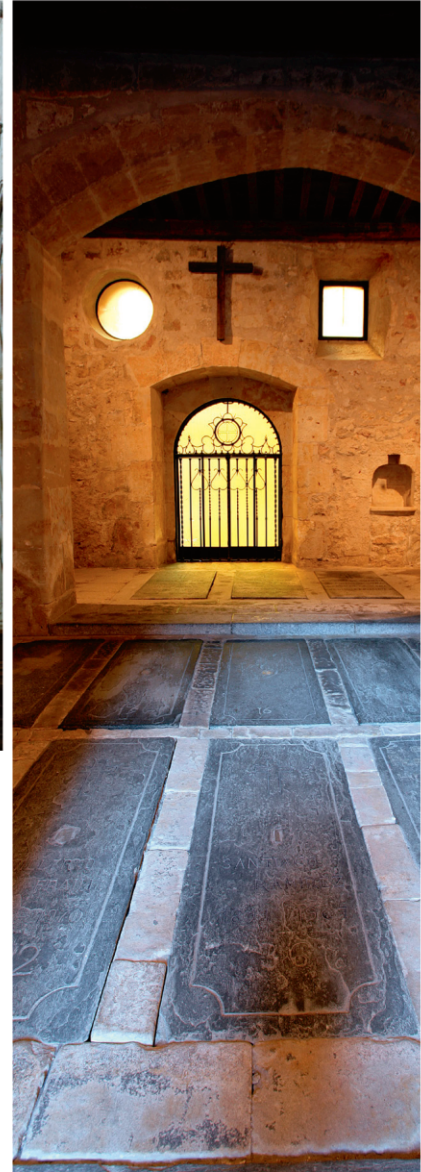
*Un des meilleurs exemples de l'architecture gothique civile espagnole et un des palais les plus populaires de Salamanque et d'Espagne. En tant que porte d'entrée, elle représente le pouvoir politique, indispensable pour imaginer et ériger une cité.*

*Elle fut construite sous les ordres de Don Rodrigo Arias Maldonado, personnage proche des Rois Catholiques, dans les dernières années du XV<sup>e</sup> siècle et les premières du XVI<sup>e</sup> siècle Il s'agit d'un poème d'amour et un signe d'affirmation. Les coquillages, le principal élément ornemental de la façade, est l'emblème utilisé dans la héraldique de son épouse ainsi que le motif de l'ordre de Saint Jacques auquel il appartenait.*



*Casa de las Conchas*  
(Maison des Coquillages)





*Eglise dominicaine de la prédication, elle constitue un monument à la vérité et à la découverte. Christophe Colomb y chercha l'appui de Domingo de Deza face aux rois Catholiques, Domingo de Soto y dessina l'escalier qui va de la terre au ciel, Francisco de Vitória y écrivit le "Droit des Personnes" et Bartolomeu das Casas y défendit avec toutes ses forces la reconnaissance des Indiens comme êtres humains.*

*Convento  
de San Estevan  
(Saint Etienne)*





*Associés aux portes, les itinéraires. Il faut bien les choisir parce ce sont beaucoup plus que des lignes sur un plan ou une simple addition de bâtiments. Ce sont des lignes de force, d'énergie, des ponts qui connectent les temps, l'histoire et ses personnages...*

## Les Itinéraires à travers la Ville

### “De la Grotte au ciel”: Salamanque Latino américaine

Les fils visibles et invisibles qui lient Salamanque à l'Amérique latine sont presque infinis. Salamanque a été et reste un référent pour les territoires d'outre mer, et l'Amérique latine a été présente dans notre imaginaire comme le miroir qui nous renvoie nos meilleurs rêves, au moment où notre ville donna le jour à un monde nouveau.

De là, cet ITINERAIRE URBAIN qui mène de la Grotte jusqu'au Ciel, composé de quatre interventions suggestives et émotives, dans les quatre enclaves les plus significatives de l'identité américaine de notre ville: La Grotte de Salamanque, Saint Etienne, l'Université Pontificale et le Ciel de Salamanque.

La Grotte en raison de la relation avec les “Salamancas” américaines, les espaces où se pratiquait l'initiation, la nécromancie, etc. le Couvent de Saint Etienne, à cause de Colomb, Francisco de Vitoria et Bartolomé de las Casas. L'Université Pontificale en tant qu'héritière de l'esprit des réductions des jésuites, et le Ciel de Salamanca à l'Université pour les sensations et le plaisir de pouvoir se promener sous un ciel partagé.





## “Salamanque sur la Vía de la Plata”

Salamanque respire l’atmosphère du chemin mozarabe, celui du sud, la Vía de la Plata (Route de l’Argent), par lequel le corps de l’apôtre Jacques serait arrivé à Compostelle et celui qu’utilisa Almanzor pour emporter les cloches de Saint-Jacques à Séville. À son passage par la province, la Vía nous offre une grande variété de paysages -des châtaigniers aux champs de céréales, en passant par les pâturages parsemés de chênes vert- et traverse Salamanque, l’une des paysages urbains les plus beaux, cultes et hospitaliers de la péninsule.

Près des anciennes murailles, à l’ombre des arbres du jardin dénommé Huerto de Calixto y Melibea, la Casa de la Calera abrite l’Auberge des Pèlerins, un lieu d’accueil, un espace pour l’hospitalité et le repos où reprendre des forces avant de poursuivre le chemin.





## Petits Espaces de Spiritualité

Il se trouve qu'à Salamanque en plus des grands lieux de spiritualité –tels que La Cathédrale Vieille, romane et ramassée, la Neuve gothique et baroque, Saint Dominique, gothique et dominicaine, ou la Clergie, jésuite et baroque,– il existe d'autres espaces plus petits, mais non moins importants, les petites églises et les couvents.

Les premières de grande beauté architecturale et recelant des histoires soigneusement gardées dans leurs murs tout au long des siècles.

Les couvents, intimes, éloignées du bruit, du tumulte, mais tout aussi beaux et importants.



*Comme petite introduction: Petites églises, en pierre, solides, comme il se doit en temps défensif, adoucies par la forme arrondie de leurs absides et le mystérieux symbolisme de leur décoration peu abondante.*

### **Eglise de Saint Martin**

Associée depuis le Moyen Age à la zone commerciale et marchande de la ville. Avant la construction de la Plaza Mayor, les échoppes et les marchés étaient installés autour de cette église



### **Eglise de Saint Jacques**

Elle fut paroisse du quartier mozarabe jusqu'à ce que les débordements de la rivière Tormes dispersent cette communauté dans diverses zones de la ville et que les anciens rites chrétiens ne tombent en désuétude. Elle devint alors l'église des meuniers, tanneurs, pêcheurs et autres humbles métiers qui peuplaient les berges de la rivière.



### **Eglise de Saint Benoît**

Elle date de 1104 et fut érigée sur le territoire repeuplé par des galiciens. Eglise associée postérieurement à la noblesse de Salamanque, et en particulier à une des factions les plus importantes de la ville: les benitinos.



### **Eglise de Saint Marc**

Si son image extérieure n'est pas très commune, puisqu'il s'agit d'une construction circulaire, l'intérieur est encore plus surprenant avec trois absides et trois nefs comme s'il s'agissait d'une basilique.



### **Eglise de Saint Jan Baptiste de Barbalos**

*Décorativement, on remarquera la corniche du frontispice soutenue par des modillons ornés de visages, de têtes d'animaux et d'une scène musicale composée par un joueur de rebec, un autre de tambour et un personnage qui réalise une cabriole.*



### **Eglise de Saint Thomas Canturiense**

*Située dans l'ancien quartier des Galois, le temple dédié au saint britannique Thomas Becket, archevêque de Canterbury, fut fondé par les frères anglais Richard et Randolph, liés à l'étude de la Cathédrale.*

### **Eglise de Saint Christophe**

*Elle fut érigée par les chevaliers de l'Ordre de l'Hôpital de Jérusalem en 1145, sur ordre de Paradinas de San Juan. Sa construction dans une zone alors dépeuplée de la ville servit comme point de départ de l'action de repeuplement de l'ordre militaire sur le territoire des torenses.*



*Comme introduction: Dans leurs intérieurs et depuis sept siècles, un groupe important de femmes y a recherché la communication avec Dieu, la libération d'une société qui les opprimait. Elles y commencèrent à tisser cette forme particulière de comprendre et de vivre la spiritualité.* [27]



### **Couvent de Sainte Marie des Dueñas (des Duègnes)**

Depuis sa fondation en 1419, les soeurs de ce couvent ont dédié toute leur vie à la prière, l'étude et le travail. Le magnifique cloître qu'il héberge, au-delà du plaisir esthétique qu'il procure témoigne de cette vie de retraite et de paix intérieure.



### **Maison de Sainte Thérèse de l'Enfant Jésus**

Sainte Thérèse vécut pendant quatre ans dans ce qui fut une des ses fondations. Dans ce lieu elle affronta ses peurs et trouva l'inspiration pour

### **Couvent de Saint Claire**

Au XIIe siècle les soeurs de Sainte Claire transformèrent l'ermitage original et les maisons continues en un monastère. Par la suite furent construits l'église et le couvent. Toutes les dépendances religieuses invitent à la réflexion et transmettent l'esprit de travail et de culture que les sœurs ont entretenu tout au long du temps.

### **Couvent de Ursulines**

Couvent fondé au milieu du XVe siècle par Alphonse de Fonseca et Doña Sancha Maldonado, première sœur de ce couvent. Depuis 1992, il est habité par des religieuses cloîtrées appartenant à l'ordre de Sainte Claire. Dans la partie du chœur de l'église se détache le magnifique plafond à caissons de style italianisant et mudéjar et les planches de Jean de Bourgogne (XVIe siècle).





## Musées et Collections

En plus de son patrimoine ou peut-être comme conséquence de cela, Salamanque a été et est une ville de Culture qui depuis qu'elle a été en 2002 Capitale Européenne de la Culture a connu un nouvel élan. Une ville historique et à la fois moderne et à l'avant-garde, avec une offre culturelle variée et de grande qualité.

Visiter ses musées et ses collections est une expérience plaisante pour tous. On y trouve en plus des poids, mesures, radios aux sons propre, automobiles et histoires de voyages, chrysléphantines ou engins fantastiques où dansent les ombres, tout le soin, respect et affection pour des inventions qui furent des icônes de la modernité et du progrès, et qui sont devenus des "machines avec du cœur".



### **Musée d'histoire de l'automobile**

*L'ancienne Usine de la Luz (La Lumière) a été transformée en un des plus importants musées Europe dans son genre. Legs de la famille Gómez Planche, le Musée d'Histoire de l'Automobile est un lieu de référence pour les passionnés de l'automobile. Il compte des centaines de pièces de grande valeur. Entre elles se détachent une Hispano Suisse 20/30 HP de 1910 la seule automobile déclarée Patrimoine National dans notre pays, les Pegaso Z 102, un Spyder Serra SSP et un Berlinette Saoutchick et des milliers d'histoires à raconter.*



### **Musée: Art Nouveau Art Déco: Maison Lis**

*Jamais un musée ne ressembla tant à un poème : A l'intérieur de cet impressionnant petit palais, vêtu de magnifiques verrières, sont gardés quelque uns des trésors les plus appréciés de cette ville. 19 collections d'art décoratifs du XIXe siècle et début du XXe siècle, formées par près de 2.500 pièces d'excellente qualité et en parfait état de conservation. Le complément parfait pour une Salamanca baroque, bleue et dorée. Une donation de l'antiquaire originaire de Salamanca Manuel Ramos Andrade. Plus qu'un caprice c'est un rêve de modernité, une allégorie art Nouveau et art Déco.*



### **Musée du commerce et de l'industrie**

L'ingéniosité et l'esprit d'entreprise des commerçants de Salamanque sont repris dans ce musée qui a permis de mettre au jour les anciennes citernes sur lesquelles il a été érigé. Un kiosque du début du siècle, une batteuse pour le cacao, une caisse enregistreuse ou un ancienne balance de monnaies avec des informations du zodiaque sont quelques-uns des objets symboliques qui aident à mettre en évidence que le commerce signifie beaucoup plus qu'acheter et vendre. Le Musée du Commerce abrite également la collection Les Sons de l'hier.



### **Les Sons de l'Hier**

De vieux appareils de radio qui possèdent un don, celui d'émouvoir. La collection d'anciennes radios nous rapproche des sons de l'hier, ceux des feuilletons radiodiffusés, des émissions où l'on répond aux questions des auditeurs ou des informations. Elles sont si spéciales que ceux qui les observent se demandent si ceux qui parlent, chantent ou racontent des histoires vivent en réalité à l'intérieur.

### **Maison Musée Unamuno**

Près de l'Université de Salamanque se trouve celle qui fut la maison du recteur Unamuno. Un personnage clef d'un point de vue éthique, culturel et politique pour comprendre la Salamanque actuelle et qui est présent là, dans la tendresse, et le soin avec lesquels sont conservés ses meubles, écrits, souvenirs, et son itinéraire personnel.



### **Musée de Salamanque**

Situé autour de la cour centrale du palais des Docteurs de la Reine, datant du XVe siècle. On y expose des verrats, des mosaïques, des frises, des chapiteaux et une collection de peinture datant du XVe siècle à nos jours, à remarquer le *Llanto por Cristo muerto* (Pleur pour le Christ Mort), de Luis de Morales et *San Andrés* (Saint André), de Jean de Flandres.



### **Musée Taurin**

Inauguré en 1993, le Musée Taurin de Salamanque se situe dans la calle Doctor Piñuela, tout près de la Plaza Mayor. Il est devenu un centre de référence pour tous les amateurs de l'art de la tauromachie qui souhaitent se souvenir de grandes gloires de la scène taurine. Parmi ses salles, nous trouvons un espace dédié au taureau et à la dehesa de Salamanque, c'est-à-dire les pâturages parsemés de chênes verts typiques de la région ; une salle de peintures et de sculpture ainsi qu'un endroit consacré aux costumes de torero. Le visiteur pourra également se promener dans les espaces dédiés aux principaux grands noms de la corrida de Salamanque : Julio Robles, El Viti y El Niño de la Capea.



### ***Cinémathèque de Castille et León***

*La cinémathèque de Castille et León conserve, classe et répare le matériel relatif à ce que nous appelons le « monde audiovisuel » : films, photos, vidéos, audios, livres, engins, etc. Elle le met au service des chercheurs, des spécialistes ou encore des personnes intéressées en la matière. Ses archives comptent quatre millions de documents audiovisuels, photographiques et cinématographiques.*

*Elle se trouve dans la Casa de las Viejas où elle présente des expositions photographiques montées sur ses fonds d'archive.*



*Radios, cinéma, montres, inventions, ... engins de la modernité qui aujourd'hui se révèlent devant nos yeux comme des êtres pleins de tendresse, comme des "machines pleines de cœur".*

[33]



### **Engins pour fasciner**

*Et qui remplirent d'illusion beaucoup de cinémas, de fantaisies beaucoup de têtes et de courage beaucoup de cœurs. La collection de Basilio Martin Patino offre un parcours à travers l'histoire du cinéma et la photographie. Des ombres qui bougent et de la magie, beaucoup de magie.*



### **Centre d'interprétation des murailles de Salamanque Salmantica, sedes antiqua castrorum**

*Les fouilles archéologiques menées dans la Cuesta de Carvajal ont mis à jour une partie du magnifique système de défense de la ville d'Helmantiké, datée du Second Âge du Fer. Dans le centre d'interprétation, on peut observer un tronçon de ces robustes murailles qui atteignent sept mètres de large en certains points et qui ont été contemplées par le général carthaginois Hannibal lorsqu'il prit la ville aidé par quarante éléphants l'été de l'an 220 av. J.-C..*



### **Colline de San Vicente**

Toutes les villes, Salamanca y compris, ont besoin d'un endroit où retrouver leurs origines, leurs racines. L'enclave de la Colline de San Vicente accueille les restes du premier bourg stable de la ville, à l'Âge de Fer. C'est ici même qu'elle surgit et ici qu'il est possible de comprendre qui étaient et comment vivaient les premiers habitants de Salamanca.

La Colline de San Vicente peut être visitée guidés par les professionnels responsables des recherches sur le site archéologique.

La visite permet de marcher sur la colline qui, grâce à sa position privilégiée, offre une vue panoramique magnifique sur les environs.

Les restes exhumés lors des fouilles archéologiques correspondent à une partie du village installé sur la Colline de San Vicente entre le VI<sup>e</sup> et le IV<sup>e</sup> siècle av. J.-C.



### **Scala Coeli Une promenade dans les Tours de la Clerecia**

Un nouveau balcon sur les tours de la Clerecia invite à découvrir la splendeur de cette Ville Patrimoine de l'Humanité vue d'en haut. L'ascension aux tours, près des cloches, nous permet d'admirer le riche patrimoine architectural de la ville, le dédale de la vieille ville et la grandeur baroque de la Clerecia, le Collège Royal de la Compagnie de Jésus.



### **Monumenta Salmanticae**

Le Centre d'interprétation du patrimoine architectural et urbain de Salamanque est le point de départ pour découvrir le patrimoine monumental de la zone historique de la ville ainsi que les valeurs qui ont permis à Salamanque d'être déclarée ville patrimoine de l'Humanité par l'Unesco. Le parcours repose sur des créations virtuelles, infographies et d'autres éléments audiovisuels qui mettent en lumière près de 140 bâtiments et espaces urbains. Monumenta Salmanticae est un espace innovant, interactif et singulier, de conception minimaliste, élégant et avec de larges espaces ouverts qui associe le caractère patrimonial du bâtiment avec le contenu contemporain.

**MONUMENTA**  
SALMANTICAE





## Cantins (et recoins)

Salamanque est une ville à échelle humaine, pensée pour la promenade, pour se perdre et se retrouver. Pour cela, en plus des portes et des itinéraires, elle se définit à travers ses coins, pleins de surprises, accents, charme.

Le lever et la tombée du jour sont les moments où l'intérieur et l'extérieur se font un et la ville resplendit comme si elle était illuminée par une lumière dont nul ne connaît la provenance. Des instants où il semble qu'elle «se pense elle-même » et les personnages qui l'habitèrent ou seulement s'y promènèrent, se font présents et nous parlent.

**Grotte de Salamanque**

Salamanque, une ville dorée, logique et belle comme peu, en cache cependant une autre, occulte, énigmatique et attrayante. C'est dans cette grotte, située dans la crypte de l'ancienne église de Saint Cebrian et la tour de Villena, où la tradition situe l'école dans laquelle le diable enseignait les sciences occultes et d'où le Marquis de Villena échappa et dans sa fuite perdit son ombre. C'est là, d'après ce que l'on dit que se trouve l'accès à cette autre ville et à son université nécromancienne, alchimique, initiatique, celle de tous ceux qui croient que cette réalité n'est que l'une des possibles.

**Pension Veracruz**

Sa structure extérieure imitant un chemin de ronde et simulant une cour intérieure ou une impasse, nous ramène à l'époque de la juiverie qui exista dans la rue et qui donne son nom à cette même rue. C'est le siège actuel de l'Ecole d'Hôtellerie.

**Place Saint Boal**

Située à côté des rues les plus commerciales du centre, cette place est un lieu idéal pour prendre un peu de repos. Les palais de Arias Corbeille et de Saint Boal la flanquent depuis des siècles. Les balcons et les dessins de la façade sont du XVIIe siècle.



### **Jardin de Calixto et Melibea**

*Associé à l'œuvre de la Celestina comme l'un des lieux probable où se déroule l'histoire. Il s'agit d'un jardin d'influence musulmane, où les plantes odorantes et les arbres fruitiers permettent la jouissance des sens quand on se promène à travers ses recoins.*



### **Novelty**

*C'est le café centenaire depuis lequel l'écrivain Torrente Ballester regardait el regarde le monde, puisque il y est encore assis disposé à bavarder et à écrire.*



### **alentours des Ursulines**

Près du couvent des Ursulines, qui héberge le sépulcre de l'Archevêque Fonseca, il existe un espace très fréquenté entouré d'histoire. Il s'agit de la résidence où vécut le recteur Miguel de Unamuno, le Palais Monterrey ou la légendaire Maison des Morts. La nuit les lampadaires illuminent la rue pavée surveillée d'en haut par la grosse tour des Ursulines.



### **Promenade fluviale et piste cyclable**

La rivière Tormes délimite les sierras et les champs, les élevages et les céréales. C'est le devenir, le temps et une promenade très intéressante entre les peupliers, les ormes et les saules pleureurs. Son parc fluvial nous offre des promenades en barque et une splendide balade sur la piste cyclable, des jeux dans les parcs et du sport le long de ses rives. Le complexe sportif de La Aldehuela est situé sur la rive droite du Tormes, un grand espace où profiter du sport et de la nature.



### **Les légendes à Chaque pas...**

*Les légendes sont l'autre face de l'histoire, mais bien souvent aussi importantes que cette dernière pour construire la réalité. Avec la nuit, les légendes prennent les rues et leurs personnages –écrivains, dames, étudiants, héroïnes, sorcières, saints, commères, etc....viennent à notre rencontre ou se devinent là-bas au loin.*



### **Galerie urbaine**

*L'art urbain du Barrio del Oeste (quartier) a créé une autre réalité, un espace plus artistique, plus culturel, où l'art est en rue; où les toiles sont les portes de garages, les volets des magasins, les façades, les murs mitoyens ou encore le mobilier urbain.*







### **Loisir nocturne. La nuit fait rêver**

*Il existe une Salamanque nocturne pour se promener entre ses monuments illuminés ou pour visiter les pubs, d'autres manières d'explorer la ville. Il existe une grande variété de zones avec des bars, pubs et discothèques où profiter de la nuit. La majorité d'entre eux a été soigneusement décorée.*

*La Gran Vía, les alentours de la rue Bordadores et San Justo, sont les trois zones les plus fréquentées par les jeunes et les adultes qui cherchent dans la nuit de Salamanque ce type de loisir. L'ambiance universitaire, interculturelle, font que sortir la nuit est une activité presque obligatoire.*





## Et beaucoup plus...

Chaque année, Salamanque se réinvente elle-même avec un grand nombre de propositions qui sont à la fois héritage et innovation. Héritage il est vrai actualisé, d'une expérience qui naît à partir de l'interprétation de la ville, et d'une culture de survie et de développement durable. Ieronimus, le Musée du Commerce ou de l'Automobile en sont de bons exemples. Mais aussi innovation, car ils répondent aussi bien aux nouvelles demandes et sensibilités dont se nourrit le tourisme qu'au besoin d'ouverture et de croissance d'une destination comme Salamanque.



**Salamanque ville de l'espagnol**

*Des milliers d'étudiants choisissent Salamanque pour apprendre l'espagnol, et en font un des plus importants référant du tourisme linguistique.*

*Son caractère de ville ouverte, vivante, accueillante et dynamique, belle et bien entretenue, en fait un lieu idéal.*

*La tradition de son Université, la plus ancienne d'Espagne, fondée en 1218, et le prestige de ses centres d'enseignement d'espagnol, sont quelques unes des raisons pour lesquelles les étudiants nous choisissent.*



Spanish  Live it in Salamanca

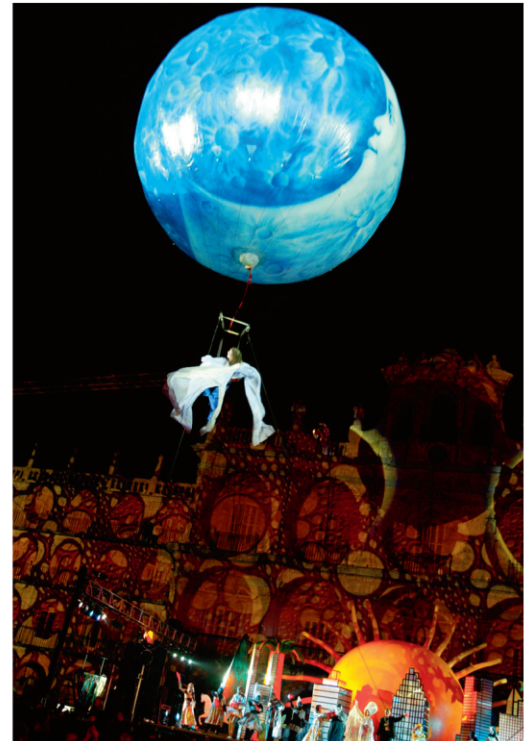




### **Ville de Culture**

*Salamanque est une ville qui propose une intense activité culturelle tout au long de l'année. Depuis qu'elle a été en 2002 capitale Européenne de la Culture, Salamanque a su profiter de ses ressources pariant sur une programmation de qualité qui dispose de nombreuses scènes pour se développer: le Théâtre Liceo, le Centre des Arts de la Scène et de la Musique ou la Salle d'expositions de Santo Domingo de la Cruz.*

*Dans ce qui fut l'ancienne prison provinciale, le Domus Artium 2002, l'art trouve un espace de liberté et d'expression. Cycles, festivals, concerts... tous les styles trouvent leur place dans cette ville qui déborde d'activité. Entre les rendez-vous les plus significatifs: **Festival de Luz y Vanguardia (Lumière et Avant-garde), le programme Plazas y Patios (Places et Patios)***



### **Salamanque, Ville de Congrès**

*Salamanque est un extraordinaire centre de réunions et d'affaires, le lieu idéal pour l'organisation d'un congrès ou d'une réunion d'entreprise.*

*Les excellentes infrastructures de congrès de la ville, adaptées aux nouvelles technologies pour garantir le succès de vos activités, constituent une offre variée et abondante de bâtiments préparés, entre autres le Palais des Congrès de Castille-Leon. Le Centre des Arts de la scène et de la Musique (CAEM) ou les salles de réunions des hôtels sont également d'excellents cadres de travail.*

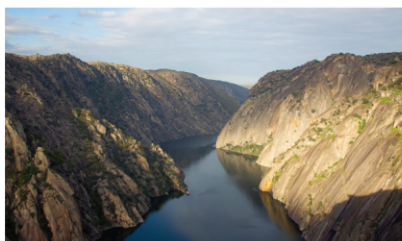


*Salamanca Convention Bureau canalise le tourisme de congrès dans la ville. Elle offre les facilités nécessaires aux entreprises qui organisent des événements, des réunions ou des voyages d'entreprise et promeut la ville comme lieu de congrès. Loisir et commerce sur une même scène. En plus d'être un espace pour le travail, la ville propose différentes possibilités de diversion : culture, nature, patrimoine...*



### **Loisirs et temps libre**

*Il existe de nombreuses raisons de visiter Salamanque, une province où la nature a été prodigue : des champs de céréales verts aux sommets enneigés du sud, en passant par les formidables gorges du Douro ou par les immenses chênaies du Campo Charro.*



### **Faire du shopping**

*Une intéressante option. Visiter une ferme ou une fabrique de jambons, découvrir de nouvelles saveurs lors d'une dégustation d'huile, de vin ou de fromages sont autant d'autres suggestions pour profiter de Salamanque.*



### **Nature et art**

*D'autres propositions vous emmèneront vous promener dans les Chemins d'Art dans la Nature, découvrir le taureau de combat et les pâturages, parcourir les Arribes en VTT, admirer les vues qu'offres leurs belvédères, jouer au golf ou encore skier à la Covatilla.*



**Salamanque et bien plus**

La ville a bien d'autres choses à vous offrir. Pour que tout soit plus simple, rendez-vous à l'Office de Tourisme où vous pourrez réserver les excursions, les expériences ou encore les visites guidées que vous souhaitez.





### ***...pour dormir***

*Le séjour à Salamanca sera un souvenir inoubliable. Le parc hôtelier de la ville dépasse les 5000 places, avec une offre variée et moderne, de grande qualité et très confortable. Nous vous invitons à en profiter. Nous vous invitons à profiter d'hébergements uniques, nombre d'entre eux situés dans des bâtiments patrimoniaux qui conservent encore le parfum de l'histoire : palais, couvents, châteaux... Plus de 300 places en hôtels de cinq étoiles, 2800 de quatre étoiles, et 900 de trois étoiles.*





**...pour manger. Salamanque à croquer**

Ville et province proposent une cuisine qui présente un nouveau regard sur la gastronomie : d'une part, une offre traditionnelle de plus en plus mesurée et équilibrée, pleine de saveurs et de nouveaux mets et, d'autre part, une offre d'innovation se basant sur nos matières premières, très intéressante mais aussi et surtout surprenante.

Jambons et charcuteries, rôtis, chanfaina (riz à base de viande d'agneau et de triperie), hornazo (chaussons salés farcis de viande et de charcuterie) ou gâteaux comme le « bollo maimón » sont quelques-unes des délices de la région.



Pº del Rector Esperabé

Pº del Rector Esperabé

San Gregorio

P. del Mercado Viejo

Plaza de Santiago

Plaza de los Baños

Plaza de los Leones

Pl. de los Baños

Pl. de los Leones

Pl. de los Baños

Pl. de los Leones

Pl. de los Baños

Pl. de los Leones

Pl. de los Baños

Pl. de los Leones

Pl. de los Baños

Pl. de los Leones

Pl. de los Baños

Pl. de los Leones



**MONUMENTOS**

1/ Plaza Mayor. 2/ Torre del Aire. 3/ Iglesia de Sancti Spiritus. 4/ Palacio de la Salina. 5/ Torre del Clavero. 6/ Colegio de Calatrava. 7/ Convento e Iglesia de San Esteban. 8/ Colegio de Anaya o de San Bartolomé. 9/ Catedral Nueva. 10/ Catedral Vieja. 11/ Torres Medievales de la Catedral. 12/ Puente Romano. 13/ Edificios Históricos de la Universidad. 14/ Casa de las Conchas. 15/ Torres de la Clerencia. 16/ Universidad Pontificia. 17/ Iglesia de la Purísima. 18/ Palacio de Monterrey. 19/ Colegio del Arzobispo Fonseca.

**PETITES ÉGLISES**

20/ San Marcos. 21/ San Benito. 22/ San Juan Bautista de Barbalos. 23/ San Martín. 24/ San Cristóbal. 25/ Santo Tomás Cantuariense. 26/ Santiago.

**ESPACES EN TROUVÉS. COUVENTS**

27/ Cvto. de las Dueñas. 28/ Cvto. de Santa Clara. 29/ Cvto. de las Úrsulas. 30/ Casa de Sta. Teresa. 31/ Cvto. de las Agustinas.

**DES MACHINES AVEC UN CŒUR**

32/ "Artilugios para fascinar" Filмотeca de Castilla y León. 33/ "Mercado Central". 34/ "Los sonidos del ayer" Museo del Comercio. 35/ Museo de Historia de la Automoción. 36/ Casa Lis Museo de Art Nouveau y Art Déco.

**THÉÂTRES ET AUDITOIRES**

37/ Teatro Liceo. 38/ Teatro Juan del Enzina. 39/ Teatro de Caja España Duero. 40/ Palacio de Congresos y Exposiciones de Castilla y León. 41/ Centro Cultural Fonseca. 42/ Centro de Artes Escénicas y de la Música (CAEM)

**MUSÉES ET SALLES D'EXPOSITIONS**

43/ Domus Artium 2002 (DA2). 44/ Museo de la Universidad. 45/ Museo de Salamanca. 46/ Casa Museo Unamuno. 47/ Museo Catedralicio. 48/ Archivo Guerra Civil. 49/ Sala de Exposiciones Santo Domingo. 50/ Sala de exposiciones Garcigrande. 51/ Sala de exposiciones San Eloy. 52/ Sala de exposiciones La Salina. 53/ Sala de exposiciones Patio de Escuelas. 54/ Sala de exposiciones Casa de las Conchas. 55/ Sala de exposiciones Unamuno. 56/ Museo Taurino. 57/ Museo del Comercio y la Industria. 58/ Centro de Interpretación del Patrimonio Monumental Salmanticae.

[52]



#### OFFICES DU TOURISME

**Office de Tourisme de Salamanca:** Plaza Mayor, 32.

Tlf. 902 30 20 02 / 923 21 83 42

**Points d'informacion.** Gare RENFE (SNCF)

Página web: [www.salamanca.es](http://www.salamanca.es)

#### INFORMATION ROUTIÈRE

**Direction Générale des routes:** Tlf. 900 123 505

**Bureau des opérations routières:** Tlf. 923 19 26 11

#### SERVICES POSTAUX

**CORREOS (La poste):** C/ Gran Vía, 29. Tlf. 923 26 06 07

#### TRANSPORTS

**Taxis:** Tlf. 923 25 00 00

**Gare d'Autobus:** 71, rue Filiberto Villalobos, Tlf 923 23 67 17

**RENFE (SNCF):** Paseo de la Estación s/n. Tlf. 902 32 03 20

#### AUTRES TÉLÉPHONES UTILES

**Urgences Médicales:** 112

**Croix Rouge:** Tlf. 923 22 22 22

**Police Nationale:** Tlf. 091

**Police Municipale:** Tlf. 062

**Information aux administrés:** Tlf. 010

